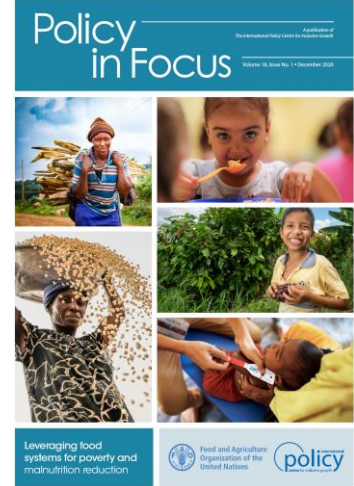




بيان صحفي اسهامات بحثية: تكثيف التفاعل في انجاز اهداف التنمية المستدامة:

الربط بين الحماية الاجتماعية والأمن الغذائي والتغذوي

21 كانون أول 2020: نشرت منظمة الأغذية والزراعة للأمم المتحدة (FAO) بالتعاون مع برنامج الأمم المتحدة الإنمائي (UNDP) مؤخرًا عددًا خاصًا بعنوان " تحسين النظم الغذائية للحد من الفقر وسوء التغذية"، وهو يأتي ضمن سلسلة منشورات دورية تصدر عن مركز السياسات الدولية للنمو الشامل (IPC-IG/UNDP) بعنوان "سياسات في دائرة الضوء". يتضمن العدد عادة مساهمات من كبار العلماء والباحثين ومراكز البحث ومسؤولين حكوميين من حول العالم عرضوا فيها تجاربهم ووجهات نظرهم المختلفة حول النظم الغذائية والتغذية والفقر.



تضمن العدد الحالي استعراض لنتائج دراسة أعدها معهد أبحاث السياسات الاقتصادية الفلسطيني (ماس) في العام 2018 بتكليف من منظمة الأغذية والزراعة للأمم المتحدة (FAO) استجابة لاقتراح من وزير الزراعة الفلسطيني، باختيار فلسطين كأحد البلاد التي تجري تجربة استطلاعية لأداة لتقييم برامج الحماية الاجتماعية المشتركة بين الوكالات (ISPA). تقيم الدراسة دور برنامجين من برامج الحماية الاجتماعية الفلسطينية في تحسين مخرجات الأمن الغذائي والتغذوي من خلال استخدام الأداة (ISPA). تهدف الأداة لمساعدة الدول على تحديد مواطن القوة والضعف في أنظمة الحماية الاجتماعية التي تطبقها، والاسترشاد بها لعمل ما يلزم من تحسينات وإصلاحات لتحقيق الأهداف الإنمائية الاجتماعية-الاقتصادية على المستوى الوطني والمرتبطة بتحقيق الهدف الأول والثاني من أهداف التنمية المستدامة. وتعتمد "الأداة" على سبعة معايير: أهداف الأمن الغذائي والتغذوي ومؤشراته الواضحة؛ الشمول بالتغطية وسهولة الوصول؛ كفاية المنافع ومدة الاستفادة منها ومواعيد تلقيها والقدرة على التوقع؛ الاستجابة؛ الترابط ما بين القطاعي بين الهياكل التشغيلية والحوكمة؛ الاستدامة؛ الحقوق والكرامة. وتعتمد المنهجية على أربعة مقاييس مختلفة لتصنيف تطبيق كل معيار وهي: كامن، متوسط، أو متقدم.

وخلصت الدراسة لوجود حاجة ماسة لتعزيز مساهمة برامج الحماية الاجتماعية الفلسطينية في تحقيق الأمن الغذائي والتغذوي، ويمكن تحقيق ذلك من خلال مجموعة تدخلات موجهة، وخاصة من خلال تضمين أفضل لنتائج الأمن الغذائي والتغذوي في مرحلة التصميم والتخطيط للبرامج. بالإضافة للحاجة لتحسين التنسيق الرسمي على مستوى تقديم الخدمات وجمع البيانات ومشاركتها محوري لتحسين ظروف الأمن الغذائي والتغذوي.



يذكر أن الدراسة أعدت بالتعاون بين المعهد وأعضاء مجموعتي العمل الوطنيتين SDG1 (الفقر) و SDG2 (الجوع) وبالتنسيق مع وزارة التنمية الاجتماعية (MoSD) ووزارة الزراعة (MoA).

للاطلاع على مساهمة "ماس" في [التقرير](#)

لتحميل نسخة من التقرير الكامل [\(بالإنجليزية\)](#)