



قطعان المستوطنين

الرعي والنهب الإسرائيلي في الضفة الغربية



قطعان المستوطنين

الرعي والنهب الإسرائيلي في الضفة الغربية

(أيار) مايو 2022

لذكرى ميرون بنبنشتي (1934-2020) عضو اللجنة الإدارية "كرم نابوت"

الترجمة إلى العربية: مهند أبو غوش

ترغب كرم نابوت بتقديم الشكر للمحامية قمر مشرقي أسعد، ايلان شتاير، غاي بوطيفا، غاي هيرشفلد، وناشطتي الغور "سلام الآن" لمساعدتهم في إعداد هذه الوثيقة.

تودّ كرم نابوت أن تتقدم بالشكر الجزيل لجمعية دياكونيا على تمويلها لإصدار هذا المنشور.

يسعدنا في "كرم نابوت" الإعلان أن معظم تمويلنا للعام 2021 هو من مؤسسات أوروبية التي تدعم النضال من أجل حقوق الإنسان. ويسرنا أن نكون شركاء لجميع هذه المؤسسات، ونفخر أنهم يعتبروننا شركاء جديرين بالدعم.

جدول المحتويات

1	مقدمة
4	أهداف الوثيقة
5	منهجية البحث
6	مصادر المعلومات
6	"أطالب بتجميد إخلاء المزرعة": خرق القانون هو واحد من أسس المشروع
8	العنف بوصفه أساسا بنيويا في عملية النهب
9	تخصيص الحصص للرعي في سنوات الثمانينيات
12	— منح رخصة رعي (تخصيص أرض) للزوجين هار سيناي، من سوسيا
14	البؤر الاستيطانية الرعوية في سنوات التسعينيات
16	مزارع الرعاة التي أنشئت خلال العقد الماضي
16	— المعطيات الكمية
17	— عدد المزارع والبؤر الاستيطانية
18	— مساحة المنطقة الخاضعة لسيطرة المستوطنين
19	— الأراضي التي استولى عليها المستوطنون
20	— توزيع ملكية الأراضي
22	— الموقع
24	— التمويل
26	— قضية تخصيص الأرض
32	— مستوطن واحد، وأرض مساحتها 3600 دونم

يحتلّ البناء مساحة صغيرة، وذلك لأسباب اقتصادية تتعلق بتنفيذ تطوير مكلف، ولذا فقد وصلنا إلى 100 كيلومتر مربع بعد 50 عاما أو أكثر من 05 عام بقليل.. "متسيبه هروعيم" [بالعربية: مزرعة الرعاة] خلال السنوات الثلاثة الأخيرة بدأنا بالتوسع بصورة كبيرة، لديها [النص مقتبس حرفيا من المصدر] اليوم مساحة تكاد تبلغ ضعفي [النص مقتبس من المصدر] مساحة البلدات المبنية.

زئيف حفي، السكرتير العام لجمعية "أمانة"¹

مقدمة

بتاريخ 16 آب (أغسطس) 1976، نشرت جريدة معاريف خبرا عنوانه "غاندي سيشهد لصالح أعضاء موشاف قتلوا لصا عربيا. "و"غاندي" لمن لا يعلم، كان لقب اللواء احتياط رحقعام زئيفي، الذي خدم كقائد المنطقة الوسطى بين الأعوام 1986-1973. ولكي نتمكن من فهم السياق الذي حصلت فيه الحادثة التي تجند غاندي فيها للشهادة لصالح المستوطنين، وهو الذي صار أحد أكثر السياسيين الإسرائيليين تطرفا، فمن الضروري أن نعود بضعة سنوات إلى الوراء.

تم إنشاء مستوطنة ميغو حورون في بدايات سنة 1969، على أراضي قرية بيت نوبا، التي قامت إسرائيل بطرد سكانها (مع سكان قريتي عمواس ويالو المجاورتين) من جيب اللطرون الجغرافي، قبل نحو سنة ونصف من ذلك التاريخ، بعد أيام معدودة من احتلال الضفة الغربية. وبعد بضعة شهور من تهجير القرى الثلاث، تم الإعلان عن جيب اللطرون بأسره بوصفه "المنطقة العسكرية المغلقة 'ي'". وقد تم تحويل ملكية قسم كبير من هذه المنطقة، بلغت مساحتها الإجمالية نحو 15500 دونما في بداية سنوات السبعينيات للصندوق القومي اليهودي، وتم عليها إنشاء ما يعرف اليوم باسم "منتزه أيلون كندا". كما تمّ على جزء آخر من هذه المنطقة شقّ مقاطع من شارع رقم 1، ومدّ السكة الحديدية السريعة بين القدس وتل أبيب.²

תאריך הודעה: 18 מאי 2022. מקור: עמוד 16, מערב, 16 אוגוסט 1976 *** מתוך אתר "עיתונות יהודית היסטורית", הספרייה הלאומית ואוניברסיטת ת"א

"גנדי" יעיד לטובת חברי מושב שהרגו גנב ערבי

"שנים מהחברה הם קצינים במילואים, ואינם יורים סתם"

מאת עמוס לבב
אלוף (מיל.) רהבעם זאבי
בי ("גנדי"), יועץ ראש ה"ממשלה למלחמה במרור, יעיד במשפט שלושה המושבים הוותיקים הרתיים מ, מבוא חרוון, המואשים בהריגת ערבי שבא לגנוב מעדריהם. האלוף זאבי אישר אתמול כי אם יזומן, הוא יעיד כי לא היתה זו הריגה וכמובן לא רצח, כי אם התגוננות גרידא.

ממושב מבוא חרוון גנבו בשנה האחרונה 30 פרוות, אמר "גנדי", זהו נזק חמור יצום, ולפיכך הם גם החי לגנוב לשמור על הפרות, ואו נהרג הערבי שבא לגנוב את עדריהם. שניים מהחברה הם קצינים במילואים, ואחד תור בש. אין הם יורים סתם כך. לדעתו היתה זו התגוננות. האלוף זאבי הוסיף כי הוא יעיד שטענת התביעה, כאילו היה זה מארב מתוכנן, אינה נכונה, "אני יודע מה זה מארב", במארב מרוקנים מתסנית שלמה, ופה נורו שלור שה גדולים בלבד. היתה להם הרגשה שהערבי שלהם נשק, ואז אחד מהם ירה. ובכלל - אם רק אחד ירה, מדוע מוא-

שנים שלושה בהריגה? שאל האלוף במילואים. לשאלה מה ליועץ ראש ה"ממשלה למלחמה במרור, ול"הריגת ערבי במושב מבוא חרוון, ענה האלוף זאבי: "בישוב הזה אני מטפל כל השנים. הוא היה במרחב שלי, כש"הייתי אלוף הפיקוד, אני שור מר על קשרים עם החברה הללו, ועוזר להם. כבר שנים אני מתפלל איתם, בערב יום העצמאות".

"גנדי" אישר, בתשובה ל"שאלה נוספת, כי הוא פנה למימשל הצבאי וביקש מהם לטפל ב"סולחה", בין, מבוא חרוון" לבין כפרו של הערבי, כפר "קטאנה". עד כה טרם נערכה סולחה, והמצב מתוח. "עד שמגיעים לסולחה, ישנו תהליך ארוך", אמר.

לטענת סגן בכיר לפרקליט מחוז ירושלים, עו"ד איתמר חכהו, היה המארב מתוכנן.

בכתב האישום טען, כי ה"שלושה ארבו לגנב ליד פרה מעדרם, שמצאו קשורה לשיח במרחק חמישה קילומטרים מז'מושב, ומכך הסיקו, שהגנב יבוא לעת ערב לקחתה. מהמטרה נמסר כי היה זה ערב שבת, והשלושה קיבלו תיגר מהרב לצאת למארב. עוד גודע ממקור משטרתי בכיר, כי בגלל השבת הושי ארה הגופה בשטח, עד יום א' השלושה שבו למושב ל"אחר הירי, ואמרו לרב שהרגו את הגנב. הם המתינו עד צאת מם למשטרה.

סופר "מעריב" מציין כי המשפט היה חסוי זמן מה, אלא שאו החליטה התביעה כי אין מדובר כאן בקטיף, או בעבירת מוסר, או בבטחון ה"מדינה, כי אם במקרה פלילי, ל" שאין טעם בהטלת הסיון עליו.

الخبر مأخوذ من قاعدة بيانات الصحافة اليهودية التاريخية، التابعة للمكتبة الوطنية وجامعة تل أبيب

1. جاء ذلك في مؤتمر عقدهته الجمعية بتاريخ 21.2.2021، تحت عنوان "المعركة من أجل أراضي الدولة"

2. لمزيد من التفاصيل راجعوا تقرير 'حديقة مقفلة: إعلان المناطق المغلقة داخل الضفة الغربية'، ص. 36

ونظرا لكبر مساحة المنطقة، وهي منطقة قد صارت منطقة تحدها من الشرق بضعة قرى فلسطينية، طُرح سؤال حول كيفية الحؤول دون عودة الفلسطينيين المطرودين إلى أراضيهم. وبكلمات أخرى: كيف يمكن تعزيز القبضة الإسرائيلية وفرض الوقائع على الأرض؟ كان إنشاء مستوطنة ميفو حورون نوعا من أنواع المحاولات للإجابة على مثل هذه الأسئلة، لكن هذه المحاولة كانت بعيدة كل البعد عن الكمال. ولهذا الغرض، كان لا بد من طرح حل أكثر شمولاً، وقد تم العثور على هذا الحل بالفعل.

في مطلع سنة 1971، تم تحويل 22 ألف دونم إلى المستوطنة الناشئة لاستخدامها كمراعي لقطعان البقر التي تم شراؤها للمستوطنة. وقد امتدت هذه المناطق على جانبي الخط الأخضر، بما فيها المنطقة التي كانت منطقة حرام بين الأعوام 1948-1967.³ كل هذا تمّ توثيقه في سلسلة متشعبة من المراسلات بين المستوطنة ومسؤولي وزارة الزراعة، منذ أوائل السبعينيات.⁴ سنة 1981، أرسل المركز الاقتصادي لمستوطنة ميفو حورون، يچئال چارنبيتش، رسالة وجهها إلى نائب وزير الزراعة، ميخائيل ديكل. وقد تم إرسال الرسالة لأن بعض مناطق المرعى التي تم تخصيصها قبل نحو عقد من الزمن للمستوطنة، أخذت منها على مدار السنوات لأغراض متعددة، حيث رغب أعضاء المستوطنة منع مصادرة أراضٍ إضافية:

حينما وصلنا إلى الأرض منذ حوالي 21 عاما، رأيت الجهات الموطّنة أن تلال المنطقة المحيطة بنا، عيمق أيلون، تحمل في طياتها إمكانات جديدة، بوصفها وسائل إنتاج لاقتصادنا، ولذلك، تم تخصيص نحو 22 ألف دونم من المناطق الصخرية لنا، كمناطق رعي. وعلى مدار السنوات استثمرنا مبلغاً هائلاً من أموال شعب إسرائيل في عمليات التسوير، وشراء الأبقار، وبناء الحظائر والمباني، وشق الطرق، وامتلاك معدات أخرى، وذلك لتحويل هذه الأراضي إلى صناعة مربحة.⁵

اتضح لاحقاً نجاح سعي مستوطني ميفو حورون، حيث بقي في أيديهم ما يكفي من الأراضي لرعاية قطع كبير من الأبقار. وبعد مرور أكثر من خمسة عقود، لا تزال المستوطنة تهيمن على آلاف الدونمات من أراضي الرعي، وبعضها موجود داخل منتزه كندا.

سنة 2004، أقيم الجدار الفاصل شرقي مستوطنة ميفو حورون، وهذا ما أدى بالتالي إلى فصلها عملياً عن سائر الضفة الغربية. ولكن، وكما سنرى لاحقاً، فإن طريقة الاستيلاء على المناطق الخالية الواسعة بواسطة تخصيصها كأراضي مرعى للمستوطنين، قد استخدمت في مواضع أخرى في الضفة بعد طرد الفلسطينيين منها أمراً أشدّ صعوبة.

³ هذا الشريط من الأرض يمتد على مساحة تبلغ نحو 46 ألف دونم، على جانبي الخط الأخضر، وقد حددت معاهدة رودس الموقعة بين الأردن وإسرائيل أنها ستشكل منطقة منزوعة السلاح. بعد سنة 1967، طبقت إسرائيل القانون الإسرائيلي على هذه المنطقة

⁴ ملف أرشيف الدولة، ميفو حورون، العدد رقم-6886/10

⁵ ملف أرشيف الدولة، ميفو حورون، أ-4145/15

מבוא חורון
משרד החקלאות
27.9.81
התאחדות

מבוא חורון מושב שיתופי
של פועלי אגודת ישראל, להתישבות חקלאית בעים
ד. ג. שמשון
טל. 054-26911
054-26912



לכבוד
מכאל דקל
סגן השר
משרד החקלאות.

חבר נכבד,

בהמשך לשיחתנו, תחילה אגולל את נושא עדר הבקר לבשר במשקנו.

כאשר עלינו על הקרקע לפני כ-12 שנה הגורמים המישיבים ראו בשטחי הגבעות באזורנו, עמק אילון, פוטנציאל רציני כאמצעי יצור למשקנו על כן יועדו כ-2,200 דונם שטחי שרשים עבורנו כש. שטחי מרעה. במשך השנים השקענו מכספי עם ישראל סכום עתק בגדור, קניית פרות, סככות, מכנים, דרכים וציוד אחר ע"מ להפוך את הקרקעות האלה לענף מכנים ואמנם הגענו בסך שנים לתוצאות מקצועיות טובות מאוד. בשנים האחרונות הוחל הכרסום בשטחי המרעה הן ע"י הקמת פארק קנדה כ-4,000 דונם, הקמת הישובים כפר רות ושילת כ-2,500 דונם. עתה נמצאים בדיון על הקמת כפר הספורט כפר המכבי על כ-1,000 דונם. כל בר סמכא בענף יודע כי העדר האופטימלי לרווחיות טובה היא 800-1,000 ראש ולעומת זאת כאשר יורדים מ-500 ראש הרווחיות נמוכה ובהרבה מקרים מגיעים לחיסול העדר. נותרו לנו עתה כ-1,300 דונם ועליהם אנו מחזיקים בקושי רב כ-500 ראש ואנו רוצים להגדיל את העדר ע"מ למנוע את התמוטטותו. לדעת מומחי המשרד זהו הענף הכמעט היחיד במדינה שמגמת הרווחיות שלו נשארה באופן קבוע ולאורך שנים חיובית, הוא ענף שאינו צורך כמעט מספוא יבוא ותוצרתו הוא מחליץ יבוא.

אנשי המרכז לתכנון חקלאי והתישבותי ואנשי האגף לשמור קרקע ונקודו יעדו לנו כתוספת עוד 7,000 דונם מזרחית לחלקותינו לכיוון מזרח ועתה נודע לנו כי עומדים להקים במקום את מרק ארץ התנ"ך אנו מבקשים כי העמוד בתוקף נגד התוכנית הזאת שהנשל אותנו מפרנסתינו תכרית מפינו את אחד הענפים הקריים במשק למותר לציין כי היום קשה למצוא תחליף אחר לענף הבקר לבשר שיפצה ואחזנו על הפסד גדול זה.

לסכום אנו מבקשים כי העמוד על כך שחקלאי ישראל לא ינושלו ממקור פרנסתם.

בתודה ובברכה
יבאל גרנביץ
מרכז המשק

העתקים:

- מ. אשל משרד החקלאות
- י. עופר משרד החקלאות
- ש. מאיר פאג"י
- א. אלקלעי הסוכנות היהודית.

رسالة من المركز الاقتصادي ل ميثو حورون إلى نائب وزير الزراعة بتاريخ 27.9.1981 ، بخصوص الأراضي التي خصصت للمستوطنة. الرسالة مؤرخة بتاريخ: 27.9.1981

أهداف الوثيقة

تهدف هذه الورقة إلى سرد لتطور موضوع رعاية المواشي والأبقار الإسرائيلية في الضفة الغربية، والتي تحولت على مدار العقد الماضي إلى أكبر الوسائل التي تستخدمها إسرائيل لنهب التجمعات السكانية الفلسطينية. يدور الحديث عن مئات آلاف الدونمات من الأراضي المفتوحة، التي استولى عليها المستوطنون بواسطة عشرات البؤر الاستيطانية والبؤر الرعوية، والتي أقيمت في غالبيتها العظمى خلال العقد الماضي. وكما أوردنا أعلاه، فإن استخدام رعي المواشي والأبقار للاستيلاء على الأراضي قد بدأ في مطلع سنوات السبعينيات، واستمرت بصورة متقطعة في سنوات الثمانينات والتسعينيات أيضاً. إلا أن تغييراً جوهرياً قد طرأ على مدار السنوات الماضية في حجم هذه الظاهرة، والموارد المستثمرة فيها، وعواقبها المدمرة على التجمعات السكانية الفلسطينية.

يتمثل الغرض المعلن من إنشاء البؤر الاستيطانية الرعوية في "حماية أراضي الدولة". ولكن من الناحية العملية، فإن الغرض منها يتمثل في طرد التجمعات الرعوية والزراعية من أراضيها، سواء أكانت هذه الأراضي أراضي عامة أم خاصة، وتحويلها إلى أراضٍ تقتصر إمكانية استخدامها على المستوطنين وحدهم.⁶ لغرض تحقيق هذا الهدف، هنالك حاجة أولاً لاستخدام وسيلة واحدة أساسية: العنف. وبالفعل، فإن البؤر الاستيطانية الرعوية قد تحولت على مدار السنوات الماضية إلى أشد البؤر عنفاً في الضفة. ولا عجب في ذلك، فطرد الناس من أراضيهم، التي تكون في الكثير من الأحيان أراضي آباء آبائهم، تستوجب استخدام عنف شديد ومتواصل. وبناء عليه، فقد حصلت، وتحصل، حوادث لا متناهية من التهديد، المضايقة، والهجوم على الرعاة والمزارعين الفلسطينيين، في محيط هذه البؤر الاستيطانية على مدار السنوات الماضية، ويحصل الأمر، في أكثر من مناسبة، في ظل حضور قوات الجيش أو الشرطة، وبدعمٍ كاملٍ منها.

تمثل هذه البؤر الاستيطانية طليعة منظومة استيلاء عنيفة، جيدة التخطيط، وممولة بكرم من قبل جهات رسمية مختلفة. من ضمن هذه الجهات: الجيش، الإدارة المدنية، المجالس الإقليمية والمحلية، لواء الاستيطان التابعة للمنظمة الصهيونية العالمية، وزارتي الزراعة والتربية والتعليم، وزارة الاستيطان الجديدة، بل ووزارة الاستخبارات. جميع هذه الجهات منشغلة فيما اعتيد على تسميته، عبر السنوات الماضية، في خوض "المعركة على مناطق C". أي التهجير القسري للفلسطينيين عن هذه المناطق، التي تغطي حوالي 61% من المساحة العامة للضفة الغربية، ودفعهم إلى جيوب معزولة.

تعمل معظم البؤر الاستيطانية أيضاً كمراكز توظيف لأبناء الشبيبة، بما فيهم من يتم تعريفهم بـ "الشبيبة المعرضة للخطر". تنظر المجالس الإقليمية إلى تشغيل هؤلاء في مثل هذه المزارع بوصفها "إعادة تأهيل"، حيث تجند أبناء الشبيبة الضالين عن الطريق السليمة لتحقيق هدف أعلى جمعي. ولكن، خلف "إعادة تأهيل" هؤلاء الفتية والفتيات، هنالك أمر أكثر بساطة وأقل تعقيداً: إنه الحاجة إلى قوة عمل متاحة، زهيدة التكاليف، وعنيفة، مستعدة لـ ومدعوة إلى، المشاركة في النشاطات اليومية التي تسود في مثل هذه المناطق.

تدعو هذه الوثيقة الأولية إلى بحث إضافي. وهي لا تزعم أنها تستنفذ النقاش، لعدة أسباب من ضمنها أنها لا تقوم بتوصيف كامل للآثار التدميرية للبؤر الاستيطانية والبؤر الاستيطانية الرعوية على نسيج حياة التجمعات السكانية الفلسطينية، سواء أكانت في مناطق C أم في مناطق السلطة الفلسطينية، التي يتم سلب أراضيها وقطع رزقها في وضوح النهار. الصورة العائمة التي تظهر هنا في الميدان هي أن عدداً متزايداً من الرعاة يضطرون إلى تقليص حجم القطعان، لا بل وبيعها تماماً، لأن مساحات الرعي الخاصة بهؤلاء آخذة في التقلص، وبصورة راديكالية في بعض الأحيان. إن تقليص مساحات الرعي يلزمهم بشراء المزيد من خلطات

6 لا يعبر مصطلح "أراضي الدولة" في هذه الوثيقة عن أية موافقة ضمنية بأن إسرائيل الحق في هذه الأراضي. بل المقصود بها هو "الأراضي العامة" التي قامت إسرائيل، بدلاً من الحفاظ عليها لصالح الجمهور الفلسطيني، حسبما يقتضي القانون الدولي، تعاملت معها وكأنها ملك لها، وحولت ملكيتها لجهات مختلفة ترتبط بالمشروع الاستيطاني

البذور التي يتصاعد سعرها بصورة مضطربة، وخصوصا منذ غزو روسيا لأوكرانيا (حيث تنتج كلا الدولتان معا، نحو ثلث الإنتاج العالمي من القمح). تضاف هذه المصاعب الاقتصادية إلى القيود الأخذة في التشدد على جميع عمليات البناء الفلسطينية في مناطق C، وهذان العاملان يشكّلان معا بيئة معادية للفلسطينيين على الأرض، وهي بيئة معادية على وجه الخصوص للرعاة الفلسطينيين الذين يرتبط رزقهم بقدرتهم على التنقل بحرية في الحيز. ومحصلة هذا كلّه تتمثل في انخفاض كثافة مجتمعات الرعاة الفلسطينيين في مناطق C وإفلاسها. وننصحكم، لتكوين فكرة حول العواقب تجاه السكان الفلسطينيين، بالاطلاع على [تقرير "بالوكالة عن الدولة- استيلاء الدولة على أراضٍ في الضفة الغربية أداته عنف المستوطنين"](#) الذي نشرته جمعية "بتسيلم" في تشرين ثاني (نوفمبر) 2021، والذي يحتوي على بضعة شهادات من فلسطينيين يقطنون قريبا من البؤر الاستيطانية.

منهجية البحث

يرتكز هذا المشروع على العمل الميداني الذي تم إجراؤه عبر السنوات الماضية، وله هدفان: الأول بسيط نسبيا: إجراء مسح للبؤر الاستيطانية الرعوية التي يظل بعضها قائما في مكانه. إلى جانب أقلية هامشية تتم إقامتها وإخلائها بين الفينة والأخرى من قبل الجيش. من المهم بمكان هنا أن نشير إلى أن هذا المشروع لا يختص بإجراء مسح لجميع البؤر الاستيطانية في الضفة الغربية، ولا حتى إلى إجراء مسح لجميع البؤر الاستيطانية التي أنشئت خلال العقد الماضي، بل يختص فقط بتلك البؤر الاستيطانية المرتبطة بعملية الاستيلاء على أراضي الضفة الغربية بواسطة رعاية الماشية. أما الهدف الثاني، فهو أكثر تعقيدا: إجراء مسح للمناطق الواقعة تحت سيطرة المستوطنين، وبضمنها المناطق التي صار الدخول إليها يشكل خطرا كبيرا للرعاة والفلاحين الفلسطينيين، في أعقاب إقامة البؤر الاستيطانية الرعوية. في هذا الصدد، علينا أن نكون دقيقين وأن نؤكد على نقطتين هامتين:

I. يتسم الواقع على الأرض بكونه ديناميكياً متغيراً: فمن شأن المنطقة التي كانت بالأمس فقط آمنة للرعاية أن تصبح خطرة، أو أن تغلق تماما في وجه الفلسطينيين. كما أن العكس هو الصحيح، رغم ندرة هذا الاحتمال. السبب الكامن وراء ذلك هو أن حدود المناطق ليست ثابتة تماما، وهي ترتبط قبل كل شيء بموسمية المرعى: ففي الكثير من الأماكن يقوم المستوطنون بالاستيلاء على مناطق الرعي الأدفأ والأكثر انخفاضا في شهور الشتاء، حيث تنخفض مواقع الرعي، وفي شهور الصيف، يصعدون إلى المناطق الأعلى والابرد التي لا يزال عليها العشب. ووفقا لذلك، فإن حدود المناطق التي يُمنع الرعاة الفلسطينيين من الدخول إليها تتغير على مدار السنة.

2. لا يسعى هذا المشروع إلى إجراء مسح لجميع المناطق الشاسعة جدا الممنوعة على الفلسطينيين في الضفة الغربية عموما، وفي محيط المستوطنات خصوصا، بل يسعى إلى مسح مناطق الرعي والزراعة التي صارت ممنوعة على الفلسطينيين في أعقاب إقامة البؤر الاستيطانية الرعوية. علينا أن نتذكر بأن مجمل المناطق المغلقة في وجوه الفلسطينيين في الضفة الغربية أكبر بكثير من تلك التي تأتي على ذكرها هنا.

مصادر المعلومات

تم مسح المناطق التي استولى عليها المستوطنون بالاستناد إلى ثلاثة مصادر:

1. مقابلات مع رعاة فلسطينيين وملتوعين يرافقونهم في مناطق مختلفة، على مرّ الوقت.

2. نقاط المراقبة الميدانية، التي قمنا من خلالها بمتابعة مناطق رعاية المستوطنين والفلسطينيين

3. الصور الجوية التي يمكن من خلالها تحديد ووضع علامات على التضاريس، كأودية العميقة، والطرق، التي يتم استخدامها في الكثير من الأحيان كحدود فعلية بين الأراضي التي استولى عليها المستوطنون وبين تلك التي (لا يزال) بإمكان الفلسطينيين الرعي فيها.

”أطالب بتجميد إخلاء المزرعة“: خرق القانون هو واحد من أسس المشروع

مستوطن: من أنتم؟

نحن: نحن نتجول هنا

مستوطن: قبل الدخول إلى منطقة، عليكم استئذان صاحبها

نحن: من أنت؟

مستوطن: أنا الذي بسببه لن تروا عربا هنا

حديث عشوائي مع راعٍ من مستوطنة نحليئيل، على أراضي قرية المزرعة القبلية.

كما هو حال جميع البؤر الاستيطانية التي أنشئت على مدار العقود الثلاثة الماضية، فإن عشرات البؤر الاستيطانية الرعوية قد أنشئت في انتهاك للقانونين الدولي والمحلي. ويتجلى خرق القانون بحقيقة أن جميع أعمال البناء في البؤر الاستيطانية غير قانونية حتى وفقا للقانون الإسرائيلي، إلى جانب كون جزء غير قليل من سكان البؤر الاستيطانية متورطون في أعمال استيلاء على الأراضي، رغم أن السلطات الإسرائيلية تعترف بملكية الفلسطينيين لها. وسواء دار الحديث عن أراضي دولة أو أراضٍ شخصية، فإن الاستيلاء يرتبط بالعنف الشديد والمتواصل ضد الرعاة والمزارعين الفلسطينيين، وهو عنفٌ يوجه في أكثر من فرصة إلى الناشطين الإسرائيليين والأجانب الذين يقدمون العون للفلسطينيين في الوصول إلى أراضيهم. وبناء عليه، فإن هذا الفصل من مغامرات المشروع الاستيطاني، كما هو حال جميع الفصول التي سبقته، يرتبط ارتباطا وثيقا بمسألة تطبيق القانون على الإسرائيليين في الضفة الغربية؛ أو، بصورة أدق: عدم تطبيق القانون عليهم. وكما كتبنا في أكثر من مرة في السابق، فإن عدم تطبيق القانون على المستوطنين ليس ”خللا“ أو ”إخفاقا“ موضعيا، بل هو، بالمناسبة، جزء بنيويّ من تكوين المشروع الاستيطاني الذي يكمن خلفه منطق ثابت وواضح، دليلا على أن الدولة تقف خلفه، سواء في الإخفاق، أو في الفعل، كما سنصف هنا لاحقا.

نُشر مثال على تعاون المنظومة السياسية مع منتهكي القانون، في شباط (فبراير) في صحيفة "هآرتس". حيث يدور الحديث عن رسالة أرسلها آفي روئييه، مستشار وزير الدفاع لشؤون الاستيطان. حيث إن روئييه قد خدم قبل ذلك كرئيس للمجلس الإقليمي بنيامين، وكان متورطاً بصورة كبيرة في أعمال البناء غير القانوني والاستيلاء غير القانوني على أراضٍ خاصة يملكها فلسطينيون⁷، ويتوجه روئييه في رسالته إلى أحد الضباط العاملين في مكتب منسق نشاطات الحكومة في المناطق، للحؤول دون إخلاء بؤرة استيطانية رعوية أقيمت قبل بضعة شهور من تاريخ الرسالة، على بعد نحو كيلومترين جنوبي مستوطنة كيدار. وفي أعقاب رسالة روئييه، الذي أوضح أن الأمر قد تم بالتنسيق مع نتنياهو الذي خدم في ذلك الحين في منصب وزير الدفاع أيضاً، لم يتم إخلاء البؤرة، وظلت قائمة حتى اليوم، رغم صدور وبقاء أوامر هدم بحق جميع المباني التي تحتويها البؤرة⁸.

מדינת ישראל
לשכת שר הביטחון

עוזר השר להתיישבות
תשתית ואזור"פ

תאריך: י"ח 18
אלול ספטמבר 2019
סימוכין: נ-ע-שר_התיישבות--001517
180919 494

לכב'
רס"ן אבי מסיקה - ע' מתפ"ש

הנדון: חוזה חקלאית בישוב קידר

1. מצרף את פנייתו של ראש מועצה אזורית גוש עציון מר שלמה נאמן בנושא חוות "מצפה יהודה" שבישוב קידר.
2. ממכתבו ומהתצ"א המצורפת עולה כי החווה הוקמה על אדמות שנרכשו על ידי יהודים בתוך תחום השיפוט של הישוב קידר.
3. לאור בקשתו והנתונים המצויינים אבקש להקפיד את פינוי החווה עד לקיום ישיבה בנדון אצל החתום מטה.

בברכה,
אבי רואה
עוזר שר הביטחון
להתיישבות תשתית ואזור"פ

رسالة مستشار وزير الدفاع لشؤون الاستيطان، الموجهة إلى منسق أعمال الحكومة في المناطق، بشأن بؤرة استيطانية أقيمت جنوبي مستوطنة كيدار، ومؤرخة بتاريخ، 18.9.2019

7. ح. ليفنسون، "المستشار القضائي يغلق ملفات تجاوزات في البناء في المناطق، لأن الدولة لم تقم بفرض القانون بشأنها حتى اليوم"، هآرتس، 30.3.2017

8. هـ. شيزاف، "الإدارة المدنية تجمّد إخلاء بؤرة استيطانية يطلب من مستشار وزير الدفاع لشؤون الاستيطان"، هآرتس، 27.2.2020

العنف بوصفه أساسا بنيويا في عملية النهب

قال موشيه: لا أريد أن أراك أمام عيوني

شهادة أحد الرعاة الفلسطينيين شمالي غور الأردن

كان يوم السبت، الموافق 13.3.2021 يوما مشمسا من أيام آخر الشتاء جنوبي جبل الخليل. في ذلك اليوم، اتخذ الوالدان من عائلة أبو عليان قرارا سرعان ما ثبت أنه خطأ خطير: لقد قررا السفر مع أطفالهم لزيارة أراضيهم، التي بنيت في مكان غير بعيد عنها، في نهاية سنوات التسعينيات، بؤرة استيطانية غير قانونية، سيطلق عليها لاحقا اسم "مستبيه يائير". بعد وقت قصير من وصولهم، نزل من البؤرة الاستيطانية نحو 15 مستوطنا، حسبما اجتهد الأب، سعيد، في اليوم التالي، لتوصيف ما حدث في الدقائق التالية، في حين كان فكّه مهشما، ويتلقى العلاج في المستشفى في الخليل:

"قام المستوطنون بارجمنا بالحجارة، بعنف شديد، من جميع الجهات. وبدأ أطفالني بالصراخ. أصابني أحد الحجارة في ذراعي وتسبب في جرحي، ونزف دمي. لم يكن لدي وقت لإدراك ما الذي يحصل، وقام أحد المستوطنين بالإمساك بي، ثم ضربني بواسطة أنبوب معدني على وجهي، بقوة، وبعدها قام بضربي على رأسي مرارا وتكرارا، فسقطت على الأرض. لقد فقدت وعيي وأظلم كل شيء. أغمي علي، لا أتذكر أي شيء منذ تلك اللحظة. سوى هذا الخوف على أطفالني، هذا الرعب المتواصل، حتى بعد فقدانني للوعي، استمر الرعب."⁹

يمكن لأي شخص يعتبر هذا الوصف غير موثوق به، أو "مبهرا" أكثر مما يجد، أن يشاهد، ببساطة، مقطع فيديو يوثق جزء من الهجوم. الهجوم الذي لم تنجح الشرطة في "فك لغزه" حتى اليوم، بعد مرور أكثر من سنة على حدوثه، وهو يشكل مثالا واحدا على الطريقة التي ترسخ البؤر الاستيطانية الرعوية وجودها على الأرض من خلالها: عنف يصل في بعض الأحيان حدود القتل، يهدف إلى طرد الفلسطينيين من أراض واسعة، وهي أراض يعتمدون عليها هم وتجمعاتهم السكانية لكسب الرزق، والحفاظ على نسيج حياتهم، وثقافتهم، وهويتهم.



مزرعة متسبيه دوتان

تأسست سنة 2009 على أراضي قرية يعبد، غربي جنين

9. ب، العدر، "مستوطن قام بضربي على وجهي بواسطة أنبوب معدني، فأظلمت الدنيا في وجهي"، موقع "سيحاة ميكوميت"، 14.3.2021

تخصيص الحصص للرعي في سنوات الثمانينيات

لن يتم السماح بنشر أحكام هذه الرسالة ...

البند رقم IO من وثيقة تخصيص أرض للرعي لمستوطنة ریحان أ- شباط (فبراير) 1981

في مطلع الثمانينيات، عمد الجيش مجدداً إلى تخصيص أراضٍ لمديرية الاستيطان، لكي تقوم بدورها بتحويلها إلى مستوطنات مختلفة كمراعي.¹⁰ يُظهر عدد من الوثائق التي تم تقديمها إلينا على مدار السنوات، بناءً على الطلبات المستندة إلى قانون حرية المعلومات (التي حتماً تظهر جانباً جزئياً فقط من الصورة الكاملة)، أنه قد تم في عامي 1981 - 1982 تخصيص أكثر من 5000 دونم كأراضي مخصصة للرعي لأربعة مستوطنات:

- في شباط (فبراير) 1981 تم تخصيص نحو 1000 دونم لمستوطنة ریحان.
- في آذار (مارس) 1981 تم تخصيص نحو 1000 دونم لدائرة الاستيطان في منطقة شرطة "لوسيفر"، وبعد نحو عامين من ذلك أقيمت فيها مستوطنة بيت يتير.
- في تشرين ثاني (نوفمبر) 1981 تم تخصيص نحو 850 دونم لمستوطنة شيلاة
- في آذار (مارس) 1982 تم تخصيص نحو 2500 دونم لمستوطنة ريمونيم.

تنص هذه الوثائق، صراحةً، على أن تخصيص المراعي للمستوطنات، لأغراض الرعي، يجب أن يتم من دون إبلاغ أي جهة غير الجهات المرسل إليها. إن أمر الالتزام بسرية تخصيص الأراضي مألوف أيضاً في وثائق تخصيص أراضي أخرى صدرت في تلك المرحلة، ولأهداف مشابهة إضافية، على غرار: إنشاء مستوطنات أو فلاحية الأراضي. بينما، عملياً، لم يستخدم المستوطنون هذه الأراضي، على حد علمنا، للرعي بعد تخصيصها لهم. فيما واصلت التجمعات السكانية الفلسطينية القريبة، التي تعد هذه الأراضي مراعيها التاريخية، استخدام المراعي لهذا الغرض.



مزرعة نوف آفي
تأسست سنة 2020 على أراضي بلدة سلفيت

10. في المستند الذي صاغه الفريق المهني لبلورة مخطط تنظيم البناء في منطقة يهودا والسامرة المعروف أيضاً باسم تقرير زاندربرغ، يرد توصيف لعمل سلسلة تخصيصات الأراضي (انظروا ص. 49-50) https://www.gov.il/he/Departments/publications/reports/report_II

ש מ ר ל

- 2 -

7. **החשבונית העירונית/המחוזית/הממשלתית**

א. ידוע כל עבודה בשטח באיסור נגד ג'ינו וקמ"ט אפר".

ב. החשבונית העירונית העולמית תהא רעיה בשטח עם קמ"ט שמורה טבע.

8. **כפ"ג/כ"ג**

א. תמא תאמר ותפקח על כל בצוע עבודות בשטח.

ב. תקבל תעודת הכרזה על השטח כאדמות שדינה מקמ"ט אפר".

ג. תודיע לעובתרים וראשי צבור בכל כפרי הסביבה על הכרזת השטח כאדמות שדינה מקדים צור פזד עם המוכרתי בשטח כדי שיוכחו ויכינו באלו שחלפ בדיוק טובר.

ד. תודיע למוכרתי כי כל המועד על הכרזה ראוי לנחת בערער לרז אפר/כפ"ג/כ"ג בצרוף כל המסמכי המוכרתי טענותיו.

ה. לא תאשר כל עבודה, לפני תוח" 21 יום ממועד הכרזת השטח כאדמות שדינה מקח על בצוע העבודות בשטח ותמנע הכללת חלקת מעבודות בפועל בתחומי השטח גם אם נכללו בתחום השטחה שאושרו בשפה הרצ"ב.

ו. תודיע מידית על כל חריג ממצוע ההרואות הנ"ל ועל הגשת הטבות וערעורים טעד מקטיים.

9. **קמ"ט שמורה טבע**

ינח היסוד באמצעות החשבונית העירונית/המחוזית/הממשלתית שכללות רעיה בשטח.

10. **מפרזם**

לא יתן פרסום להרואות שכתב זה לחוציא האמור בטעימים 6 א' 8-ג' לעיל.

11. **דמי**

מכתבים לפעולה ידווחו בצוע הרואות שכתב זה לח"ט שכתב.

12. **בטוח סדה**

איך לטור עזקא שטמך זה לכל בורח שאינו מכתב שכתב זה.

קא/עליזה

ש מ ר ל

ש מ ר ל

- 2 -

מסמך מס' 24-02-1981
תאריך: 24-02-1981

מס' 951052
ריחוק: 151 - 2743
אדר א' תשמ"א
פבר' 81

אל: המחוז (מ)
(לוח תפוצה)

הנדון: -העברת אדמת שדינה - למרעה עבור ריחוק א'
מכתב אר"מ טכ"ח-א-2553-11-5 פבר' 81
על סליאה אלבה-15/1390/60-18-18 ינו' 81

כ ל ל

1. רצ"ב תעלה מפה בקמ"ט 1:10,000 כה מהותם אדמת שדינה המאושרת להעברה כאדמות מרעה לישור ריחוק א' באמצעות החשבונית העירונית/המחוזית/הממשלתית.

2. החלקה נבדקה ואושרה כאדמת שדינה על ידי מנהלת המחלקה האזורית במרקליטות השדינה שכתבה שכתפוכיך ב'.

3. החלקה מיועדת עבור הישוב ריחוק כאדמת מרעה.

כ ת ר ג ל ש ט ח

4. נודל השטח המאושר כ-1000 דונם.

5. תכנית - השטח טרפיה

הרואות פעולה

6. **קמ"ט אפר**

א. יודיא מיידית תעודת הכרזה על האדמה הנ"ל כאדמת שדינה בצרוף חפת השטח ויחמיק כל הטוען טיש לו זכריות כלשתן בשטח זה

ב. יבחר בעת הכרזה שהכרזה לתפוס את כל הרזם המרזח"י בשפה הרצ"ב.

ג. איך צורר בטמון גבולות השטח הנ"ל : לעובתרים.

ד. יאשר ככתב הרשאה להמחזרות הציננית העולמית/מח"י המחייבות להחל בעבודות בשטח רק בתום 21 יום מרואת ורטרום תעודת הכרזה כל השטח כאדמות שדינה

דואת באט לא ירובטו הטבות וערעורים לגבי הטבלות ע"ד מקטיים

161
162
160

2/...

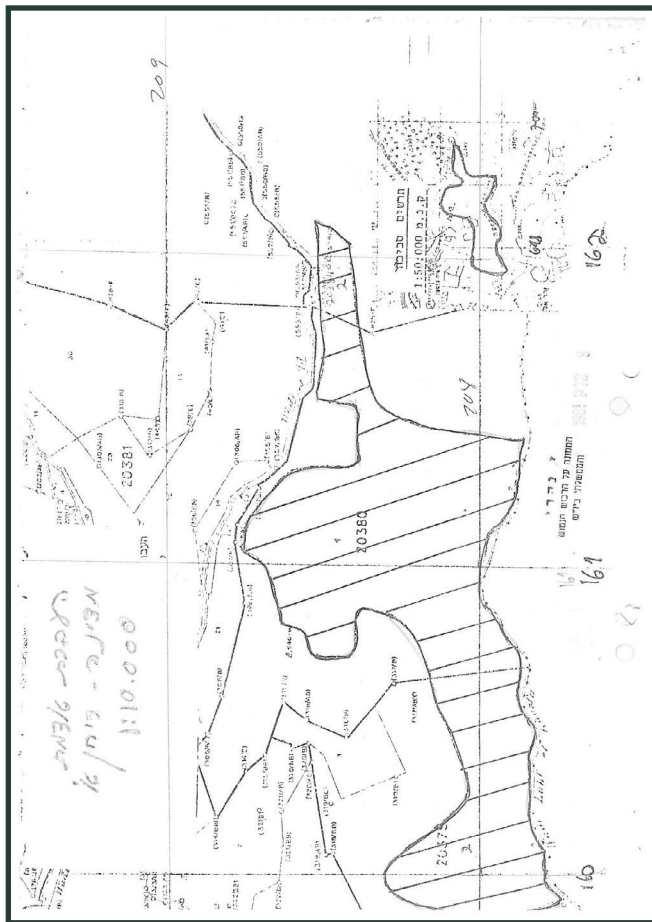
ש מ ר ל

- 2 -

ת פ ו צ ה

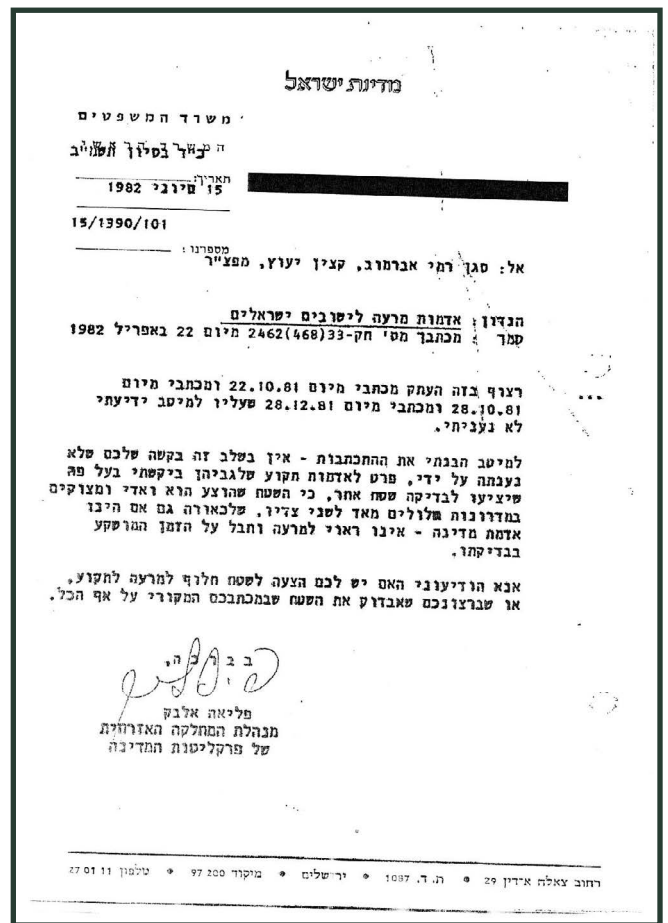
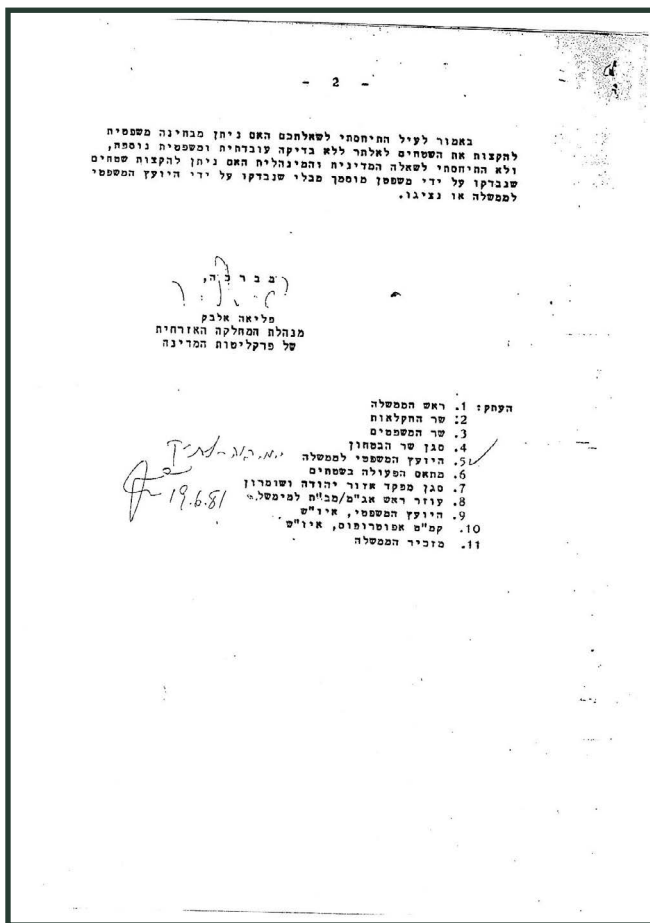
מס' שוחקים	הגורם	מס' סידור
3	מנהל אדמות/ג'ינו/מושל	1
3	קמ"ט אפר	2
2	מועצת אדמות שומרון	3
1	לשכה רע"א	4
1	מח"מ/מח"מ/מח"מ, המח"מ	5
1	מס"ל/ע.ר' אלמ מכו"ל/מ"מ	6
1	מח"מ/מ"מ/מ"מ/מ"מ/מ"מ/מ"מ	7
1	מס"ל/מ"מ/מ"מ/מ"מ/מ"מ/מ"מ	8
1	מס"ל/ע.ר' אר"מ מכו"ל/מ"מ	9
1	מס"ל/מ"מ/מ"מ/מ"מ/מ"מ/מ"מ	10
1	מס"ל/ע.ר' אר"מ/מ"מ/מ"מ	11
2	מס"ל/ע.ר' אר"מ/מ"מ/מ"מ	12
1	י.ע.ע.	13
1	לכללה	14
1	מו"ט	15
1	ש. אר"מ	16
1	דובר צה"ל ד-מ	17
1	דובר אר"מ	18
1	קמ"ט שמורות טבע	19
1	מועצת אדמות שומרון	20
1	קמ"ט פבים	21
2	מנהל לשכת חכנו	22
1	קמ"ט מדידות	23
1	קמ"ט רישום מקרטניו	24
1	קמ"ט מ"מ	25
1	קמ"ט חקלאות	26
1	ריכז אפר/ג'ינו	27
5	ח"ס ערעורים, שופט וערעורים	28

3 9



وثيقة تنص على تخصيص 1000 دونم لمستوطنة ریحان لأغراض الرعایة فی شباط (فبراير) 1981

في 18 حزيران (يونيو) 1981، أرسلت مديرة الدائرة المدنية في النيابة العامة، آنذاك، المحامية بليثا إلبك، رداً على النيابة العسكرية. ويظهر في قائمة المرسل إليهم أنّ المستويات الأعلى في الحكومة والجيش قد تناولوا في ذلك الحين إمكانية تخصيص أراضي للرعي لعدة مستوطنات إضافية (بخلاف المذكورة سابقاً): كرني شمرون، تقوع، كوخاف هشاحر، ومستوطنة أخرى على ما يبدو، تم مسح اسمها لدى تصوير الوثيقة. لا يمكننا تحديد إذا ما كانت هذه المساحات قد خصصت فعلاً في نهاية المطاف، وإن تم ذلك، فما هو حجمها. وعلى أية حال، بات من الواضح أن فهما تغلغل في أوساط صانعي القرار على أعلى المستويات، مفاده أن تخصيص أراضي للرعي هو أداة ناجعة للاستيلاء على مناطق واسعة من الأراضي في الضفة الغربية.



رسالة المحامية إلبك للنائب العسكري العام بشأن تخصيص أراضي للرعي، لعدة مستوطنات، بتاريخ 18 حزيران (يونيو) 1981. بإذن من المحامية قمر مشرفي أسعد.

منح رخصة رعي (تخصيص أرض) للزوجين هار سينا، من سوسيا

خلال بحثنا عن مكان يناسب طريقة حياتنا الجديدة، استوطننا في سوسيا، هادفين إلى ربط جذور في الأرض، وجذور في السماء. وقد انكشفنا في جنوبي جبل الخليل على زراعة تقليدية... مقتبس من موقع الإنترنت الخاص بمزرعة "هار سينا"

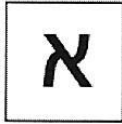
تحققت فكرة الاستيلاء على الأراضي بواسطة الرعي في محيط مستوطنة سوسيا التي أنشئت سنة 1983 على أراضي يّطا وخربها، جنوب شرقي جبل الخليل، في المنطقة التي يُطلق عليها اسم "مسافر يّطا". وهي واحد من مناطق الضفة التي تحتوي على مساحات رعي واسعة، والتي كان وجود المستوطنين فيها شحيحا نسبيا مقارنة بمناطق أخرى من الضفة الغربية، وقد استمر الأمر على هذا المنوال حتى اليوم. وفي مقابلة تم نشرها سنة 2017 في صحيفة "مكور ريشون"، وصفت داليا هار سينا، وهي إحدى الساكنات في المستوطنة، كيفية وسبب اختيارها مع زوجها آنذاك، يائير، الذي قتل سنة 2001 على يد فلسطينيين، العمل في الرعي:

كلانا، يائير وأنا، من عيمق حيفر. نحن أبناء موشاقيم ونتحدّر من خلفية زراعية.. بدأنا عملية التوبة بعد أن تزوجنا وصرنا والدين لأطفال. انتقلنا إلى بيت إيل، وسكنا هناك مدة أربعة سنوات، ولكنا فهمنا بأننا نريد أن نعمل في الزراعة، وبيت إيل ليست هي المكان المناسب. انطلقنا للبحث، ووجدنا سوسيا في جبل الخليل. سكنت هنا في ذلك الوقت عشرة عائلات. كانت قطعان مواشي العرب تصل إلى حبال الغسيل الخاصة بالبلدة، رغم أن المناطق المحيطة بها كانت أراضي دولة. بعد أن قضى يائير وقته مع الرعاة العرب هنا، وتعلّم ما الذي يفعلونه، وصل إلى استنتاج مفاده أن الطريقة الأمثل لحماية الأراضي ستكون تربية الماشية... كنا أول من قام بذلك في يهودا والسامرة، لم يكن هنالك أي شخص يعمل في هذا المجال. في البداية استغرب سكان المستوطنة: 'رعي المواشي هو أمر يخص العرب وحدهم، فكيف ليهود أن يربوا ماعزا وخرافا' - ولكن يائير لم يتراجع، واشترينا قطيعا صغيرا. لم يكن الأمر سهلا.. كانت علاقتنا مع العرب مبنية على متوالية الاحترام والشك. لقد سروا للغاية حينما قلّدهم يائير، بل إنه قد تعلّم اللغة العربية بصورة شاملة لهذا الغرض. ولكنهم بعد ذلك رأوا أن الأراضي عادت إلى أيدينا بهذه الطريقة، وصاروا أقل تحمسا.. كان يائير يخرج في كل يوم مع القطيع إلى المرعى المحيط بسوسيا، ورويدا رويدا تراجع العرب إلى الخلف.. وفي عملية استمرت 17 عاما، وبصورة تدريجية، بتنا في وضع استثنائي في يهودا والسامرة، ولدينا عشرة آلاف دونم من المرعى والمحاصيل.¹¹

تدوّي أقوال هار سينا في وثيقة صادرة سنة 2004، رفعتها هار سينا إلى المحكمة أثناء مداولة قضائية تتعلق بأراض تقع شرقي مستوطنة سوسيا، ادعت بوجود حقوق لها فيها. ويتضح من هذه الوثيقة أن لواء الاستيطان قد قدم للزوجين سينا، سنة 1991، أي بعد بضعة سنوات من وصولهما إلى المكان، ترخيصا لاستخدام أرض مساحتها 4350 دونما، يطلق عليها بحسب الوثيقة "مربع سوسيا" لكي "يتمكنا من كسب رزقهما وبناء حياتهما". وعلى الرغم من وجود ما يكفي من الأسباب للتشكيك بالأرقام التي تذكرها هار سينا في التقرير الصحفي، بما يتعلق بالأراضي التي استولت مع زوجها عليها عمليا (IO)

II. هـ. كريش -حزوني، "أرملة من قُتل في العملية تتزوج: إن أردنا الثأر، فهذا هو السبيل"، صحيفة [مكور ريشون](#)، 19.10.2016

آلاف دونما)، بل وتلك الأراضي المذكورة في الوثيقة الصادرة عن لواء الاستيطان (4350)، يبدو أن نموذج المستوطنين الذين يسلبون أراضي الرعي من فلسطينيي في قلب الضفة، قد ترسخ للمرة الأولى في تلك السنوات، في المناطق المحيطة بسوسيا. وكما سنرى أدناه، فقد تم استنساخ هذا النموذج من هناك إلى مستوطنات أخرى لاحقا.



3 08:24 From:SUSSYA

02 9963369

To:029962829

P.1/1

12.FEB.2004 16:00

972 3 6930224 AGAF HOZIM

NO.037 P.1/1



התאחדות הציונית העולמית
החשיבה להתיישבות

המפקדה הציונית להתיישבות
הצבאית לישראל



הפיכת הודים בטחונות וסקיקעות

מברואר 12, 2004
כ"שבת, השע"ד

לכבוד: גל מאן דבני

הנדון: משפחת ז'י סיני שפדו ג'רמני

1. התאחדות הציונית העולמית (להלן: "המיישבת") סחיקה בחוזה הרישאה מאת הממונה על הרכוש הטוש והממשלתי באזור יו"ש (להלן: "הממונה") על שטח של 4,350 דונם, תוקפו של החתום הוא מ- 1/9/1984 תעד ל 30/09/2033.

2. ה"התרישאה" היא לתבונן ופיתוח ישוב.

3. המיישבת פוסגרת תפקידה המוגדר בתוס המעמד ובאמצעות כיתה לכין מדינת ישראל כמיישבת ומעוקף הרישאה שהייתה ע"י הממונה, בעתה רשיון לרשייה למשפחות הר סיני החל מ- 1/08/1991 ככל שסחי הרישאה הידועים כמשפחת סוסיא. זאת על מנת שיכלו לכלכל את ביתם ולכסס חיים באזור סוסיא.

4. משומח להעמיד מידע נוסף אם ידרש.

לידיעותי

כ ב ר ה

יוסי סב

הנחה: פירי ז'מל מונח
פיר זנור אלמסי
גבי לליזה הר סיני

טענות למעורלה דואר - רחוב המלך ג'רמי 48, ת.י. 92, ירושלים 91000
מחלקת לקבלת קוחי - רחל קסול 17, ת.ד. 53, ת"א 64734, עלי 03-6930224, סקס 6930224-03
דואר אלקטרוני: SEGEV@JAZO.ORG.IL

وثيقة صادرة عن لواء الاستيطان تصادق على تخصيصها أرضا مساحتها 4350 دونما للزوجين هار سيناى (ياذن من المحامية قمر مشرقى أسعد)

البؤر الاستيطانية الرعوية في سنوات التسعينيات

لكنني أحببت الأبارتهايد.. ما زلت أعتقد أن الأبارتهايد هو أفضل شيء في العالم.

يعقوب تالية- جنوب جبل الخليل

قسّمت اتفاقيات أوسلو الضفة الغربية بين السلطة الفلسطينية وإسرائيل لفترة انتقالية مدتها خمسة سنوات. تم نقل نحو 39% من أراضي الضفة إلى المسؤولية المحدودة للسلطة الفلسطينية (مناطق A وB)، بينما ظلت باقي الأراضي البالغة نسبتها 61% تحت السيطرة الإسرائيلية بالكامل، (وهي المناطق C). حوّل تقسيم الضفة الغربية في مرحلة انتقالية، كان من المفترض خلالها التوقيع على اتفاقية دائمة، مسألة الاستيلاء على أراضي منطقة C مسألة عاجلة لكل من رغبا بإفصال الاتفاقية، ولم يكن عدد هؤلاء قليلا. لقد تم انتخاب أحدهم في نهاية أيار (مايو) 1996 كرئيس للحكومة الإسرائيلية. وبعد تشكيل حكومة نتنياهو الأولى، بدأت تنبز، في أرجاء الضفة الغربية، العشرات من البؤر الاستيطانية الجديدة. وقد كانت الغالبية العظمى من هذه البؤر مقتصرة على السكن، ولم تكن فيها، أو في محيطها، أية نشاطات زراعية ذات بال. ولكن، وعلى التوازي، كان هنالك من قرروا السير على خطى الزوجين هار سيناي، وإقامة بؤر استيطانية رعوية في محيط المستوطنات التالية: بيت يتير (يعكوف تاليا)، إيتامار (آفري ران)، تپواح (أبراهام هرتسليخ)، معون (يهوشياط تور)، طنا عومريم (شلومو مور)، وألون موريه (إسحق سكالي).

من ضمن جميع هذه البؤر الاستيطانية، كانت البؤرة الوحيدة التي لدينا حاليا وثيقة رسمية ما عنها، منذ التسعينيات، هي البؤرة الاستيطانية التي أنشأها يعكوف تاليا شمالي مستوطنة بيت يتير. كان تاليا الذي وصل مع عائلته قبل سنوات معدودة من ذلك الحين من جنوب إفريقيا، قد تهوّد وانتقل للسكن في المرحلة الأولى قريبا من الموقع الأثري خربة سوسيا الذي صادرته إسرائيل سنة 1986 وتم تحويل ملكيته للمستوطنين لاحقا. في تموز (يوليو) 1996، بعد نحو أسبوعين من تشكيل حكومة نتنياهو الأولى، حصل تاليا من مستوطنة بيت يتير على أرض تبلغ مساحتها 3200 دونما لمدة سنة، لغرض "الفلاحة و/ أو الرعي". ورغم أن موعد سريان العقد قد انتهى قبل نصف يوبيل، إلا أن البؤرة الاستيطانية لا تزال قائمة، ولا زال أبناء عائلة تاليا، الذي قتل سنة 2015 في حادثة عمل، يدعون أنهم يمتلكون وثائق تمنحهم حقوقا في الأرض حتى اليوم.

مزارع الرعاة التي أنشئت خلال العقد الماضي

نرَبّي قطيعًا مكونًا من حوالي 004 رأس، تخرج للرعي في أرض مساحتها نحو 0007 دونما حول 'نچوهوت'... من المهم جدا قبل ذهابك للمزرعة، من المهم جدا، (وهذا في رأيي ما يحصل في غالبية الأماكن) أن تعمل وفقا لعقد رعي. لماذا؟ لأنني في اللحظة التي يصير لدي فيها عقد رعي باسمي، أصير صاحب المنطقة نوعا ما، عمليا... يجعل العقد الموضوع شديد البساطة، بإمكانني الذهاب للجيش والقول بأن هنالك قطيع دخل إلى منطقتي، أو أن هنالك جرار زراعي يعمل في منطقتي بصورة غير قانونية. سنواصل العمل بهذه الطريقة الممتازة، بحمد الله، علينا تجنيد الجيش قدر المستطاع لهذه الخطوة. كلما كان الجيش متجندا أكثر... كلما كان لديك أمر أسهل تقوم بإشغال الجيش به.. حينما يكون القطيع في المرعى، فإن العرب يرون القطيع، وفي رأيي هذا أمر لا يقل أهمية. إنه يظهر وجودك، إنه يظهر بأننا قد عدنا إلى هذه الأرض لكي نفلحها لأننا نؤمن بأنها ملكنا... نحن بصورة شخصية نقوم أيضا بتشغيل طائرة مسيرة تقوم بإجراء دوريات في جميع المناطق يوميا، لأننا نعلم بأن القطيع لن يمكن له أن يكون حاضرا في كل مكان وفي كل لحظة. الهدف من وراء ذلك يكمن في وقف كل شيء في بدايته، في ألا نصل إلى حالة نكتشف فيها فجأة بعد شهر، حينما نقوم بأعمال دورية، نكتشف فيها وجود مبنى جديد، ويصير علينا أن نتكبد العناء لكي نعالج أمره. في اللحظة التي تنجح فيها بالإمسك بحفار ما أو شاحنة... في البداية توقف الأمر، تقوم بمصادرة المعدات.. الهدف هنا، عمليا، هو أن تقوم بتشغيل الجيش حينما تكتشف أمرا ما. فنحن هنا لا نعيش في الغرب المتوحش ...

حجاي نيسيم، بؤرة "متسپيه نچوهوت" الاستيطانية¹²

تتطلب مهمة إنشاء بؤرة استيطانية جديدة المعرفة القانونية والمهارات الفنية المتنوعة، وتوفر موارد مادية كبيرة جدا. لا يمكن أن تكون هذه الموارد في أيدي المستوطنين الذين يقطنون في مثل هذه البؤر الاستيطانية، فهم في الغالب في سنوات العشرينيات أو أوائل الثلاثينيات من أعمارهم. وعلاوة على ذلك، فهذه الأعمال التجارية تتطلب عدة سنوات على الأقل لكي تتمكن من تحقيق استقلاليتها الاقتصادية. كما تتطلب صيانة هذه البؤر هي الأخرى تمويلا متواصلا وطويل المدى. وعلى ضوء هذه الحقيقة، فما من شك بأن هنالك هيئات عامة تقف خلف هذا المشروع وتقوم بتمويله.

المعطيات الكمية

كان لدي 300 رأس [من المواشي] وقد ظل لدي 100 اليوم. لقد أخذ المستوطنون جبالنا ولا يوجد اليوم ما يكفي من طعام للمواشي.

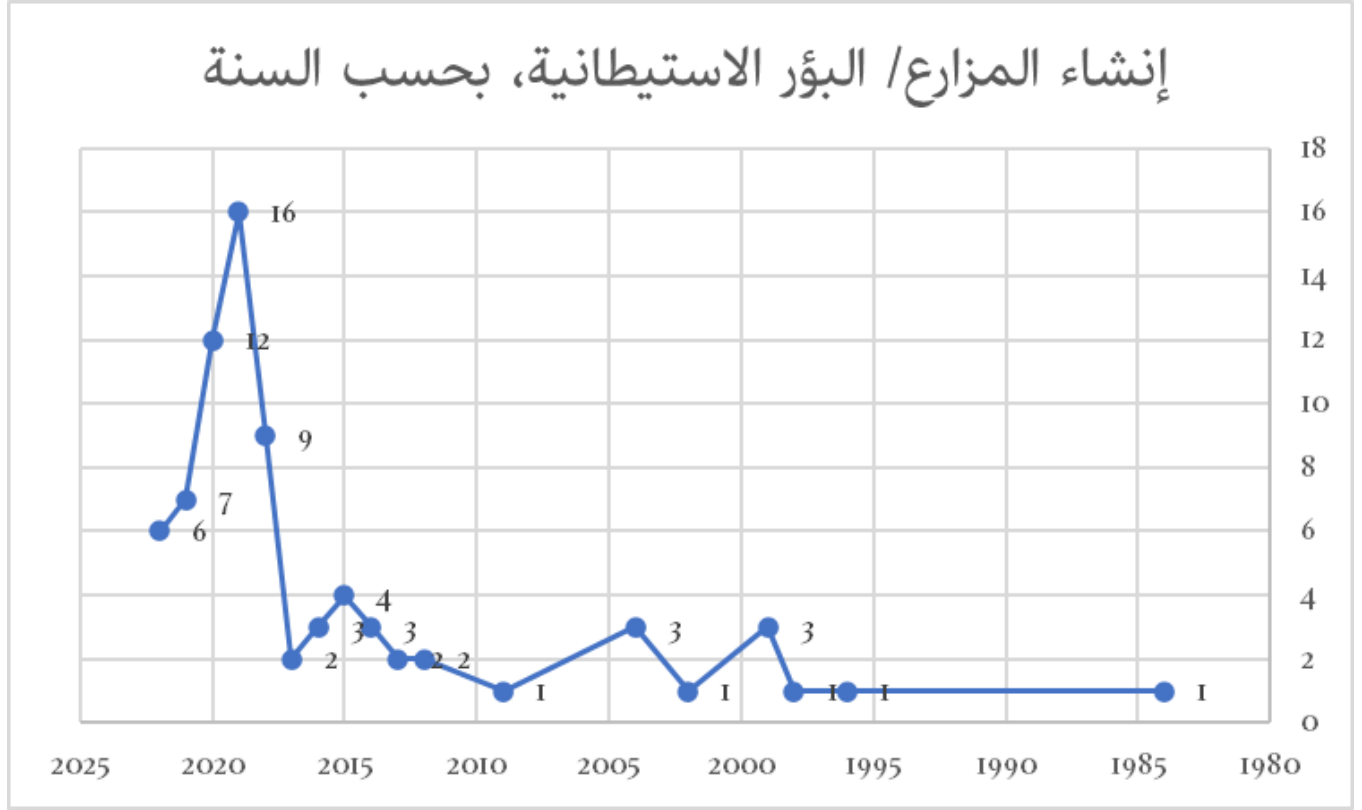
أ.س.: جنوبيّ جبل الخليل

عدد المزارع والبؤر الاستيطانية:

تنتشر اليوم في الضفة الغربية 77 مزرعة وبؤرة استيطانية بأحجام مختلفة، حاليا، هناك 77 مزرعة وبؤرة استيطانية بأحجام مختلفة منتشرة في الضفة الغربية، ممن يشكل الرعي مكونا أساسيا في اختيار موضعها

12. جاء ذلك في مؤتمر 'أمانة'، تحت عنوان "المعركة من أجل حماية أراضي الدولة"، 21.2.2021.

في المنطقة، وهو يشكّل عاملاً أساسياً أيضاً في اقتصادها. من ضمن هذه البؤر والمزارع، هنالك 66 أقيمت خلال العقد الماضي، و 46 بين السنوات 2017-2021، وحدها، إبان سنوات إدارة ترامب، بالتوازي مع حكومات نتنياهو. لقد أسهمت، من دون شك، الظروف السياسية الفريدة التي سادت خلال تلك الأعوام، والتي تأثرت أيضاً من تورط نتنياهو القضائي، وهو ما فاقم من تعلقه باليمين المتطرف، بصورة كبيرة في اتساع هذه الظاهرة ووصولها إلى حجمها الحالي.



يمكن تقسيم هذه المزارع الاستيطانية إلى ثلاثة فئات:

6I بؤر استيطانية رعوية ثابتة.

9 بؤر استيطانية زراعية جديدة تمت إقامتها خلال العقد الماضي، ويعدّ مكوّن الرعي فيها حتى اليوم ثانويًا، بل وهامشيًا، رغم وجود احتمال أن يتحول إلى مكوّن هام في المستقبل.

7 بؤر استيطانية فرعية: فروع تابعة لبؤر استيطانية رعوية ثابتة، يتم إنشاء بعضها ومن ثم إخلاؤها بين الوقت والآخر.

مساحة المنطقة الخاضعة لسيطرة المستوطنين

في مؤتمّر "أمانة" الذي عقد في شباط (فبراير) 2021 تحت عنوان: "المعركة من أجل حماية أرض الدولة"، التي اقتبسنا منها هنا بضعة اقتباسات أخرى، قال زئيف حافير، الذي يتولى منذ عشرات السنوات رئاسة الجمعية، بأن المنطقة التي تسيطر عليها البؤر الاستيطانية الرعوية تصل إلى نحو 200 ألف دونما. هذه المسألة، هي صلب جهدنا البحثي في هذا المشروع. فوفقاً لفهمنا، يعدّ هذا تقديراً متواضعاً: إذ أن المنطقة التي يسيطر عليها المستوطنون في أعقاب إنشاء هذه المزارع يشمل اليوم نحو 238 ألف دونما، تمثل أقلّ بقليل من 7% من إجمالي المنطقة C.

وكما أسلفنا أعلاه، لا يشمل هذا الرقم مجمل مساحة الضفة الغربية التي يُمنع وصول الفلسطينيين إليها، أو أن وصولهم إليها محفوف بالمخاطر. بل إن هذا الرقم لا يقترب أصلاً من الرقم الحقيقي. إذ لا يشمل هذا المعطى المناطق التي تم إغلاقها في وجه الرعاة الفلسطينيين خلال السنوات الماضية، حيث أنه بالتوازي مع عمليات الاستيلاء على الأرض التي نفذها المستوطنون القاطنون في البؤر الرعوية، تم تسجيل ارتفاع حاد في مساحة الأراضي المحيطة بالمستوطنات، أو البؤر الاستيطانية الـ "عادية"، التي يحظر دخول الرعاة الفلسطينيين إليها، أو تم فرض قيود مشددة على دخولهم إليها. سيتطلب مسح هذه المناطق جهوداً كبيرة إضافية، من اللائق القيام بها من أجل استعراض صورة أكثر اكتمالاً حول ما يحصل في هذا السياق على الأرض. من المهم أيضاً العودة للتركيز على أن تعريف المنطقة بوصفها "خاضعة لسيطرة المستوطنين" لا تعكس بالضرورة وضعاً ثنائياً، بل إنها تمثل سلسلة من حالات الاستيلاء التي تميل كفتها لصالح المستوطنين، وهي تتيح لهم منع (أو التقليل بصورة كبيرة من) قدرة الفلسطينيين على الوصول إلى تلك المناطق.

الأراضي التي استولى عليها المستوطنون

بعد استكمالنا ترسيم خرائط المناطق التي سيطر عليها المستوطنون بواسطة البؤر الاستيطانية الرعوية، اتجهنا إلى فحص مكانتها القانونية، بحسب تعريفها من قبل الإدارة المدنية.¹³ وفيما يلي النتائج الأساسية:

- مناطق إطلاق النار: 83 ألف دونماً من مجمل المساحة التي استولى عليها المستوطنون بواسطة البؤر الاستيطانية، أي نحو ثلث إجمالي المساحة، تتداخل مع المناطق التي أعلنت إسرائيل عنها بوصفها "مناطق إطلاق نار"، وهي بحسب التعريف "مناطق عسكرية مغلقة"، أمام المستوطنين أيضاً. إن جميع مناطق إطلاق النار هذه موجودة في القطاع الشرقي من الضفة الغربية، ابتداءً من منطقة طوباس شمالاً ووصولاً إلى يطا جنوباً. هذا المعطى يفيدنا أن جزءاً هاماً من جهود الاستيلاء الاستيطانية تتركز في المناطق الواقعة بين القرى الفلسطينية على امتداد سلسلة الجبال وغور الأردن. هذه المناطق هي مناطق الرعي والزراعة التاريخية الخاصة بالقرى، التي أعلنت عنها إسرائيل بين الأعوام 1967 - 1971 عن مئات آلاف الدونمات منها بوصفها "مناطق إطلاق نار".¹⁴ وكما سنوضح أدناه، فإن جهود الاستيلاء على مناطق إطلاق النار تتجلى في أن الكثير من البؤر الاستيطانية الرعوية قد أنشئت بصورة مقصودة على مسافة أمتار معدودة خارج هذه المناطق.
- المحميات الطبيعية: تقع حوالي 39 ألف دونماً من المساحة التي استولى عليها المستوطنون بواسطة البؤر الاستيطانية الرعوية داخل مناطق أعلن عنها بوصفها محميات طبيعية يحظر الرعي فيها من دون موافقة سلطة الطبيعة والحدائق.¹⁵
- مناطق السلطة الفلسطينية: نحو 4000 دونماً من مجمل المناطق التي استولى المستوطنون عليها بواسطة البؤر الاستيطانية الرعوية موجودة داخل مناطق السلطة الفلسطينية. فبعض هذه البؤر الاستيطانية الرعوية أنشئت منذ البداية وبصورة مقصودة على امتداد حدود مناطق المحاذية لمناطق السلطة الفلسطينية، لغرض ردع وصدّ الفلسطينيين عن الدخول إلى هذه المناطق.¹⁶

13. تستند المعطيات الواردة في هذا الفصل إلى طبقات (GIS) التي حولتها إلينا الإدارة المدنية على مدار السنوات، في إطار توجهات مستندة إلى قانون حرية المعلومات

14. للاطلاع على خريطة مناطق إطلاق النار في الضفة الغربية، راجعوا "حديقة مغلقة"، ص 59

15. الأمر رقم 363 بشأن حماية الطبيعة. ليس لدينا معلومات عما إذا كانت سلطة الطبيعة والحدائق قد منحت تصاريح رعي لأي من هؤلاء المستوطنين

16. لمزيد من المعلومات حول استيلاء المستوطنين على أراضي السلطة الفلسطينية، راجعوا، كرم نابوت، "الانتهاكات الإسرائيلية لسيادة السلطة الفلسطينية". حيث أن المنطقة التي يسيطر عليها المستوطنون داخل مناطق الفلسطينية تبلغ نحو 10 آلاف دونماً، من ضمنها كما أسلفنا، هنالك 4000 دونماً تم الاستيلاء عليها كنتيجة مباشرة لإنشاء البؤر الاستيطانية الرعوية

توزيع ملكية الأراضي

- أراضي دولة مسجلة في الطابو: نحو 64 ألف دونم من مجمل الأراضي التي سيطر المستوطنون عليها بواسطة البؤر الاستيطانية الرعوية مسجلة في الطابو كأراضي دولة.¹⁷
- أراضٍ معلن عنها كأراضي دولة: نحو 46 ألف دونم من مجمل الأراضي التي سيطر عليها المستوطنون بواسطة البؤر الاستيطانية الرعوية تم الإعلان عنها بواسطة إسرائيل بوصفها "أراضي دولة".¹⁸

يتضح إذاً بأن حوالي 128 ألف دونم من إجمالي المساحة التي استولى عليها المستوطنون بواسطة البؤر الاستيطانية الرعوية لم يتم تسجيلها في الطابو ولم تعلن عنها إسرائيل بوصفها أراضي دولة. معنى هذا هو أن هذه المناطق لا يمكن تخصيصها للمستوطنين ولأي غرض كان، إما لأن السلطات الإسرائيلية تعترف بأنها مناطق يملكها الفلسطينيون ملكية خاصة، وإما لأن مسألة ملكيتها لم تتضح وفقاً للسلطات الإسرائيلية. فما الذي يمكن قوله، رغم كل شيء، عن هذه الأراضي؟

- أراضٍ خاصة وفقاً للطابو: نحو 38 ألف دونم من إجمالي الأراضي التي استولى عليها المستوطنون بواسطة البؤر الاستيطانية الرعوية قد تم تسجيلها في الطابو كملكية خاصة، وما من شك في أن غالبيتها العظمى مسجلة باسم فلسطينيين.
- أراضٍ خاصة لم تخضع للتسوية: نحو 43 ألف دونم من مجمل المنطقة التي استولى عليها المستوطنون بواسطة البؤر الاستيطانية الرعوية قد قامت الإدارة المدنية بتسليمها بوصفها مناطق خاضعة للملكية الفلسطينية بسبب كونها أراضٍ مفلوحة، رغم عدم تسجيلها في الطابو. وتجدر الإشارة إلى أن الحديث يدور، في الكثير من الحالات، عن ترسيم خرائط غير دقيق، حيث لا نملك معلومات دقيقة حول مساحة المنطقة الخاصة التي لم يتم تسجيلها في الطابو.
- أراضي الوقف: نحو 2000 دونم من إجمالي المنطقة التي استولى عليها المستوطنون بواسطة البؤر الاستيطانية الرعوية تم تسجيلها باسم الوقف الإسلامي.¹⁹
- أما الـ 45 ألف دونم المتبقية، فهي غير مشمولة في طبقات الملكية التي حولتها إلينا الإدارة المدنية، ولا يمكننا أن نقول بصورة مرجعية أي أمر فيما يتعلق بمكانتها القانونية.

ما يمكن استنتاجه من هذه المعطيات واضح: إن الادعاء بأن البؤر الاستيطانية الرعوية تهدف إلى "حماية أراضي الدولة" ليست سوى قناع يهدف إلى السماح للمستوطنين بالسيطرة بواسطة العنف على مئات آلاف الدونمات في الضفة الغربية، والجزء الأكبر من هذه الأراضي ليس أراضي دولة، حتى وفقاً للتعريفات الفضفاضة جداً الخاصة بدولة إسرائيل. فنحو ثلث هذه الأراضي التي استولى عليها المستوطنون موجود في داخل مناطق تم الإعلان عنها كـ "مناطق إطلاق نار"، يُمنع حتى الإسرائيليون من الدخول إليها. وبالمثل، فإن هنالك عشرات آلاف الدونمات الموجودة داخل المحميات الطبيعية التي يحظر الرعي فيها من دون تنسيق مع سلطة الطبيعة والحدائق. لكن، كما هو معروف، لا أهمية للقانون طالما لا يخدم هذا القانون مصالح ومطامع المشروع الاستيطاني. الأمر معروف جيداً بناءً على الخبرة طويلة الأمد لدى من يقفون خلف النسخة الحالية من هذا المشروع، العنيف على وجه الخصوص.

17. شرعت إسرائيل في عملية تسجيل العقارات في الضفة الغربية سنة 1968، وهذه العمليات بالتالي عمليات تسجيل طابو تمت في فترتي الانتداب البريطاني والحكم الأردني

18. وهي الأراضي التي أعلنت إسرائيل عنها بوصفها "أراضي دولة" بعد الالتماس المرفوع للمحكمة العليا والمعروف باسم التماس "ألون موريه" سنة 1979

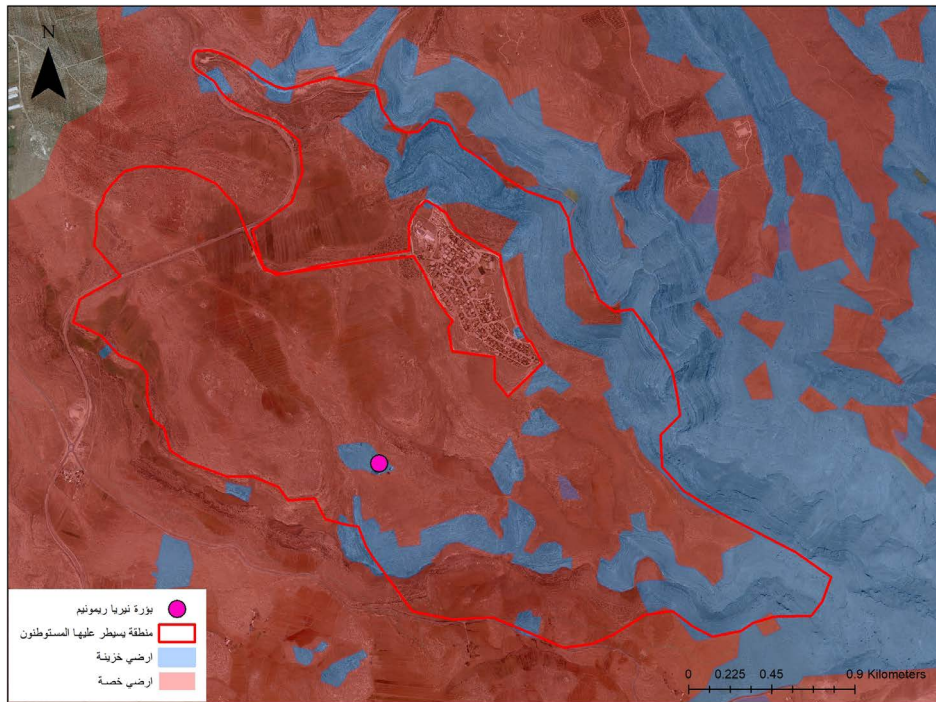
19. ع. إدار، "آلاف الدونمات من أراضي الأوقاف في الضفة الغربية صودرت منذ سنة 67، لغرض إقامة المستوطنات"، هآرتس، 5.8.2012

نقطة شديدة الاستراتيجية. إنها تحمي هنا مناطق تابعة للصندوق القومي اليهودي وأراضي الدولة الموجودة في هذا القطاع. إذ تتوضع المزرعة على الجبل الأخير الواقع بين غوش عتصيون والقدس، وهذا ما يخلق ترابطا جغرافيا شديد الأهمية.

صفحة الفيسبوك الخاصة بمزرعة نافيه أوري

تم اختيار مواضع البؤر الاستيطانية بعناية لتلافي التعقيدات القضائية التي قد تلزم إخلاءها في حال تم تقديم التماس إخلاء ضدها. وبناء عليه، فإن غالبية البؤر الاستيطانية متوضّعة على أراض تم تسجيلها في الطابو كأراضي دولة، أو كأراض أعلنت إسرائيل عنها كأراضي دولة، أو كأراض يعتقد المستوطنون أنه يمكن الإعلان عنها كأراضي دولة لأنها غير مفلوحة، وهي أراض، بحسب تعريف الإدارة المدنية "أراض غير محسومة الملكية". (وهي الأراضي التي ما تزال تخضع لعمليات الفحص أو هناك قابلية للإعلان عنها بأنها أراضي دولة) يعدّ تحديد موقع المباني على "أراضي دولة" أو "غير محسومة الملكية" أمرا بالغ الأهمية لتلافي أي تدخل محتمل من جانب المحكمة العليا، وهو ما يمنح الدولة حيز مناورة غير محدود تقريبا، من أجل قوونة أي عمل بناء غير قانوني على أراضي تنكر الدولة كونها ملكية فلسطينية خاصة. إلا أن تقرير موضع المباني المؤقتة أو الثابتة من قبل المستوطنين هو أمر لا علاقة له بنوعية ملكية الأرض في المناطق التي يهيمن عليها المستوطنون عمليا، حول تلك البؤر الاستيطانية، وهي تشمل مناطق هائلة لا يوجد أي نقاش بشأن كونها ملكية فلسطينية خاصة. يفترض المستوطنون افتراضا (شديد الواقعية، بالمناسبة)، ومفاده أن

منظومة إنفاذ القانون ليست لديها أية نية أو رغبة في حماية حقوق أصحاب الأراضي الفلسطينيين في الوصول إلى أراضيهم المحيطة بتلك البؤر الاستيطانية. وبناء عليه، فإن الموضع الدقيق لمباني البؤرة الاستيطانية قد صار أمرا هامشيا فيما يتعلق بخلق الواقع على الأرض في محيط البؤر الاستيطانية.

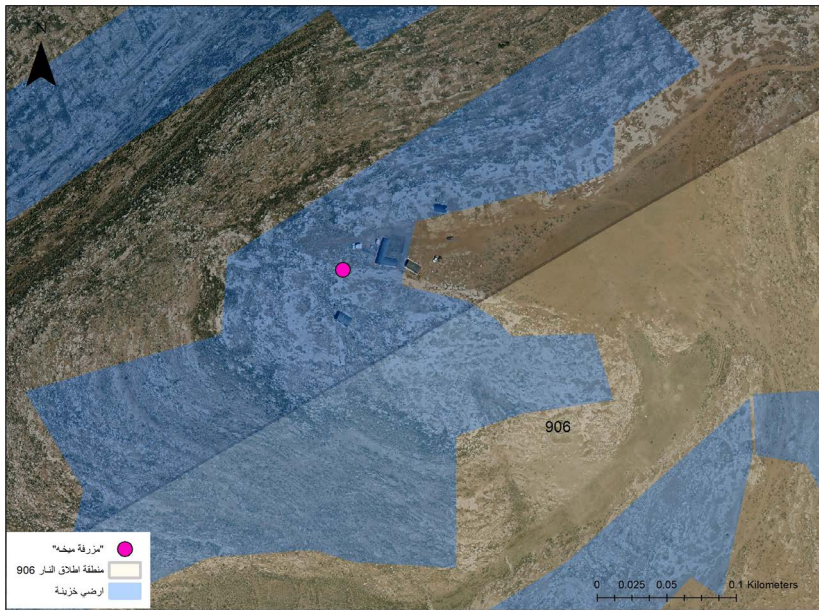


بؤرة نيريا بن پزي الاستيطانية الواقعة جنوبيّ مستوطنة ريمونيم، وفي خلفيتها يبدو تصنيف أنواع ملكيات أراضي قرية الطيبة

واحد من الأمثلة لتوضيح ما سبق، يمكن رؤيته في الصورة الجوية للبؤرة الاستيطانية التي أنشأها سنة 2019 شخص اسمه نريا بن پزي، جنوبيّ مستوطنة ريمونيم، على أراضي قرية الطيبة شرقي رام الله. ويمكن من خلال الصورة ملاحظة أن البؤرة الاستيطانية متوضّعة على جانب قطعة أرض تم تسجيلها خلال العهد الأردني في الطابو كأراضي دولة، وهي محاطة بالآلاف الدونمات من الأراضي الخاصة، التي لا يسمح للمستوطنين القاطنين في هذه البؤرة للفلسطينيين برعي ماشيتهم أو فلاحتها. لقد تم توثيق مثل هذه الطريقة، كما أوردنا، في حين أن هنالك العشرات من الأماكن الأخرى التي تعمل بصورة مماثلة.

هناك اعتبار مهمّ آخر في تحديد موقع البؤر الاستيطانية، وهو زيادة أثر الاستيلاء على الأراضي المفتوحة المحيطة بالبؤرة إلى الحد الأقصى. لذلك، فإن على البؤرة الاستيطانية أن تكون بعيدة بما يكفي عن المستوطنات أو البؤرة القائمة أصلاً، من دون أن تكون بعيدة أكثر من اللازم، لكي يكون بالإمكان الوصول بسرعة إلى المكان وتقديم المساعدة للمستوطنين الماكثين فيها في حال حصول صدام عنيف مع السكان الفلسطينيين الذين يؤتمن سكان البؤرة الاستيطانية على مسألة تهجيرهم. والنتيجة هنا هي أنه وعلى الرغم من قلة عدد من يقطنون في كل بؤرة استيطانية، فإن قدرتهم على تحريك قوات مسلحة من المستوطنين، ومن الجيش على وجه الخصوص، ليوفروا لجميع البؤر الاستيطانية خدمات حراسة لصيقة، تضمن لهم تفوقاً موضعياً على الفلسطينيين، على مدار الوقت، وفي كل مكان تقريباً، يختارون فيه إنشاء بؤرة استيطانية جديدة. هنا يجدر التأكيد مرة أخرى على أن أي من البؤر الاستيطانية الرعوية تشكل جزءاً من منظومة إقليمية مكونة من مستوطنات وبؤر استيطانية إضافية، تعمل على التوازي ومن جهات مختلفة لغرض تحقيق السيطرة على أكبر قدر من المساحة. من المهم الإشارة إلى هذه النقطة، لأنه على الرغم

من أن من يرتكبون معظم أعمال العنف هم مستوطنون يرتبطون بالفعل بهذه البؤر الاستيطانية، وهم لا يسكنون جميعاً في هذه البؤر طيلة الوقت. إذ أن هنالك عملية انتقال على وتيرة واسعة بين البؤر الاستيطانية وبعضها، وبين البؤر الاستيطانية والمستوطنات، التي يشكّل سكانها احتياطياً أساسياً من القوة العاملة في البؤر الاستيطانية.



أقيمت بؤرة "مزرعة ميخا" على أراض قرية كفر مالك في سنة 2020، المباني مشيدة على أراضي دولة، على بعد أمتار قليلة من حدود منطقة إطلاق النار رقم 906.

عن

مناطق إطلاق النار، بصورة رسمية، بوصفها مناطق عسكرية يحظر على أي مدني الدخول إليها، باستثناء "المقيمين الدائمين" في المنطقة. وترفض إسرائيل من جانبها، كما هو معروف، الاعتراف بجميع سكان التجمعات الفلسطينية القاطنة داخل المناطق التي أعلنتها كمناطق إطلاق نار، بوصفهم "مقيمين دائمين"، وهي تدّعي، بصورة رسمية، أنهم يسكنون في المكان بصورة غير قانونية. ولكي تتلافى أية تعقيدات قضائية في هذا الجانب أيضاً، فإن اختيار المكان الدقيق لبعض البؤر الاستيطانية الجديدة، يتم بالتوازي مع تخطيط دقيق لوضع هذه المباني تماماً على حدود منطقة إطلاق النار، حيث تكون أراضي الرعي التي يسيطر عليها المستوطنون، بالطبع، داخل منطقة إطلاق النار نفسها. مثل هذه الحالة تشير إلى أن الهيئات التي تقف خلف مشروع البؤر الاستيطانية الزراعية، قد وضعت نصب أعينها هدفاً يتمثل في الاستيلاء على تلك المساحات الواسعة التي تم الإعلان عنها كمناطق إطلاق نار من قبل الجيش، وهي مناطق كانت تستخدم في الماضي، ولا تزال تستخدم الآن في العديد من الحالات، من قبل الفلسطينيين كمراعي ضرورية لاقتصادهم ولحفظ نمط حياتهم. ما من شك في أن كلا من الجيش والإدارة المدنية على علم تامّ بهذا التفصيل، وبأنهم يتيحون للمستوطنين التعامل مع مناطق إطلاق النار الوهمية هذه كما لو كانت ملكاً لهم.

20. تم الإعلان عن نحو مليون دونم (أي ما يقرب من خمس الضفة الغربية) بوصفها مناطق إطلاق نار من قبل إسرائيل، لكنّ ما يقرب من 80% من مناطق إطلاق النار هذه، ليس فيها أية نشاطات تدريب عسكرية. أنظر التقرير "حديقة مقلعة"، ص. 9-10، أعلاه 2

للعديد من شهادات الفلسطينيين التي وصلت إلينا، فإن بناء البؤر الاستيطانية قريبا من مناطق إطلاق النار، تخدم هدفا هائلا إضافيا: قدرة المستوطنين على استدعاء الجيش والإدارة المدنية في كل مرة يشاهدون فيها فلسطينيين يقومون بفلاحة الأراضي أو رعي المواشي في المناطق المعروفة كـ "مناطق عسكرية مغلقة". مثل هذا النوع المتكرر من الشهادات، في مناطق مختلفة من الضفة الغربية، يشير إلى تعاون وثيق بين كل من المستوطنين، والجيش، والإدارة المدنية، حيث تعمل هذه الجهات معا من أجل الحؤول دون دخول الفلسطينيين إلى تلك المناطق شديدة الاتساع. هذا التعاون، الذي يتحول فيه المستوطنون إلى ما يشبه المفتشين في خدمة سلطات الدولة، ليس مفاجئا. فالحديث يدور هنا، بعد كل شيء، على "المعركة من أجل المنطقة C" التي تتطلب التجنّد والتعاون بين جميع الـ "وحدات".

التمويل

على مدار السنوات القليلة الماضية، استثمرنا موارد كبيرة في سياق حراسة أراضي الدولة، بواسطة مزارع الرعاة. ميسرة الندوة الافتراضية الخاصة بـ 'أمانة' والتي عقدت تحت عنوان "المعركة من أجل حماية أراضي الدولة"²¹.

تعدّ مسألة التمويل واحدة من القضايا التي تحرص البؤر الاستيطانية الزراعية على إبقائها غامضة. فهو مشروع مرتبط، كما أسلفنا، بخرق ممنهج للقانون، ولذا فإن الجهات الممولة تمتنع حتى الآن من توفير أدلة قطعية من شأنها إدانتها. وبذا، فإن صورة التمويل التي يمكن لنا عرضها هنا حتى الآن، هي صورة شديدة الجزئية. ولكن بوسعنا الإشارة إلى حجم المبالغ التي تم استثمارها في هذه البؤر الاستيطانية، على الرغم من أنه من الواضح أن الحديث يدور عن عدة عشرات ملايين الشواقل، إن لم يكن الرقم أكبر. يتم تحويل هذه المبالغ جزئيا بصورة مباشرة للبؤر الاستيطانية والمستوطنين القاطنين فيها، فيما يتم تحويل جزء منها بصورة غير مباشرة إلى هيئات توفر خدمات مختلفة لهذه البؤر الاستيطانية، وعلى رأسها خدمات الحراسة والدوريات في المناطق التي يسعى سكان البؤر الاستيطانية للاستيلاء عليها. من شأن الاستثمار المادي في جزء كبير من هذه البؤر (والذي يشمل شق الطرق، شراء قطعان أغنام وأبقار، شراء مباني متنقلة يتم وضع بعضها على شاحنات تم شراؤها لهذا الغرض، المعدات، سيارات دفع رباعي، وسيارات زراعية، أن تصل إلى ملايين معدودة من الشواقل لكل بؤرة. ومجددا، وكما أسلفنا، فمن غير المنطقي أن يقوم من يقطنون في هذه البؤر الاستيطانية، الذين تراوح أعمارهم سنوات العشرينيات والثلاثينيات، صرف مثل هذه المبالغ من جيوبهم الخاصة. وبناء عليه، فما من شك بأن من يقف خلف هذا المشروع هو جهات غنية بالموارد، تقوم ليس فحسب بتمويل إقامة البؤر وإمدادها بالمعدات، بل تمويل المستوطنين القاطنين في هذه البؤر، الذين عليهم أن يكسبوا رزقهم من أمر ما، إن جميع البؤر الاستيطانية الزراعية المذكورة ليست ربحية، ولذا فمن المنطقي الافتراض أن الحديث يدور عن عملية قد تستمر عدة سنوات على الأقل²².



بؤرة "متسبيه لكتحيفا" الاستيطانية غربيّ مستوطنة مستبيه يريحو، أثناء إنشائها سنة 2019

21. ميسرة مؤتمر أمانة الذي عقد تحت عنوان "المعركة على أراضي الدولة"، 21.2.2021

22. إحدى قنوات تحويل الأموال للمستوطنين القاطنين في البؤر الاستيطانية الزراعية، تتمثل في تعيين مرّكزي الأمن الشاملين في

فيما يلي قائمة ببضعة جهات يمكننا القول، يقينا، أنها ضالعة في تمويل البؤر الاستيطانية الزراعية:

أمانة: ما من شك بأنّ الجهة المهيمنة الواقفة خلف إنشاء وتمويل هذه البؤر الاستيطانية هي تلك الجمعية التي تقف خلف إقامة غالبية البؤر الاستيطانية الأقدم، والضالعة في الكثير من حالات الاستيلاء على الأراضي التي يملكها فلسطينيون، وتزوير وثائق شراء وملكية مختلفة. إن "أمانة" هي الجهة الأكثر خبرة في كل ما يتعلق بإنشاء البؤر الاستيطانية، وهي تسيطر على ميزانيات كبيرة جدا. ولأنّ هذه الجمعية قد تم تجميعها كتعاونية، وليس من قبيل الصدفة، فهي غير ملزمة بالشفافية المالية، ولا توجد طريقة ناجعة لمتابعة مسألة تدفق أموالها إلى البؤر الاستيطانية.

دائرة الاستيطان: في تشرين أول (أكتوبر) 2018 نشرنا [دراسة](#) موسّعة حول ضلوع دائرة الاستيطان في توفير القروض للمستوطنين القاطنين في البؤر الاستيطانية غير القانونية، ومن ضمن هذه القروض، قروض خاصة لشراء قطعان أغنام أو أبقار، إلى جانب معدات أخرى ضرورية لإقامة بؤر استيطانية رعوية.²³

المجالس المحلية والإقليمية: تسيطر هيئات الحكم المحلي الاستيطانية في الضفة الغربية على مناطق تبلغ مساحتها مئات آلاف الدونمات، إلى جانب ميزانيات عامة كبيرة جدا تبلغ مئات ملايين الشواقل في السنة. إن ضلوع هذه الهيئات في الاستيطان يتمثل في شق الطرق، وتقديم المساعدة اللوجستية، الأمنية، والقضائية للمستوطنين. إلى جانب تجنيد حلقات الإسناد والموارد المالية من داخل المستوطنات التي يرى سكانها غالبا مثل هذه البؤر الاستيطانية بمثابة "رأس الحربة" الذي يعمل باسم معسكرهم بأسره.²⁴

وزارة الزراعة: التي قامت حتى اليوم بتحويل ملايين الشواقل لجمعيات كيدماة، هشومير يوش والمدرسة التحضيرية بيت ينير، التي توفر خدمات حراسة تطوعية للبؤر الاستيطانية الزراعية.²⁵

وزارة التربية والتعليم: التي قامت حتى اليوم بتحويل ملايين الشواقل لجمعية كيدماة إلى جانب جمعية هرورع هعقري [بالعربية: الراعي العبري] التي أنشأت بؤرة استيطانية زراعية غير قانونية غربي كفار أدوميم، وهي تخدم كمؤسسة تربوية لـ "الفتيان المعرضين للخطر".²⁶

وزارة الاستيطان: التي قامت سنة 2021 بتحويل مبلغ يصل على نحو 19 مليون شيكل لـ 13 مجلس إقليمي ومحلي مختلف في الضفة الغربية لغرض "إقامة وتشغيل قسم دوريات الأراضي". ومن المقبول الافتراض بأن بعض هذه المبالغ يستخدم أيضا لإقامة وترسيخ البؤر الاستيطانية الزراعية المختلفة "التي تحرس أراضي الدولة".²⁷

سلطة الخدمة الوطنية- المدنية: التي توفر مخصصات من متطوعات الخدمة الوطنية، اللائي يعملن في عدة بؤر استيطانية زراعية.²⁸

البؤر الاستيطانية. سنة 2021 قام مجلس غوش عتصيون الإقليمي بتعيين يائير بن دافيد ويوسي لفيط بهذا المنصب في البؤرتين الاستيطانيتين الزراعتين غير القانونيتين اللتين أنشأهما، ويقطنان فيهما. <https://www.baitisraeli.co.il/%D7%A8%D7%91%D7%A9-%D7%A6%D7%99%D7%9D-%D7%99%D7%99%D7%A9%D7%95%D7%91%D7%99%D7%99%D7%9D/?fbclid=IwAR338HkIdqGViqnqJAKAYhz-xo6AEv4opdsपोIoZY04q46XJbsGG994dp4>

23. ي. برغر، 'دائرة الاستيطان ساعدت على مدار 20 عاما في تمويل إنشاء بؤر استيطانية غير قانونية'، هآرتس، 22.10.2018

24. نظم مجلس السامرة الإقليمي، على سبيل المثال، ما أسماه "دورة استكمالية للسكركتاريا، مخصصة لأمناء المستوطنات، في "مزارع" مختلفة تقع في نطاق نفوذ المجلس. أنظروا <https://shomron.tickchak.co.il/17937?ref=nwc>

25. هـ. شيزاف، 'قري طلابية ممولة من الدولة توفر خدمات حراسة للبؤر الاستيطانية غير القانونية'، هآرتس، 21.9.2021؛ - شيزاف، 'الدولة تعترف بقيامها بتخصيص مئات الآلاف من الدونمات الزراعية للبؤر الاستيطانية غير القانونية في الضفة'، هآرتس، 29.7.2021

26. ي. بيرغر، 'وزارة التربية والتعليم تقدم الدعم لبؤرة استيطانية غير قانونية قرب معاليه أدوميم'، هآرتس، 23.1.2017

27. أ. زيف، 'الكشف عن المعطيات: هكذا تموّل الدولة أقسام الدوريات التابعة للمستوطنين'، موقع "سيحاة ميكوميت"، 18.4.2022

28. هـ. شيزاف، 'الدولة تسمح بالتطوع للخدمة الوطنية في البؤر الاستيطانية غير القانونية'، هآرتس، 17.3.2022

وزارة العدل: خصصت لجنة الممتلكات في وزارة العدل سنة 2021 مبلغ وقدره 200 ألف شيكل لجمعية هشومير يوش، لغرض تشكيل "طاقمين جوالين" لحماية "أراضي الدولة"، ولغرض شراء طائراتٍ مسيّرة.²⁹

(א) השומר יו"ש - ארגון השמירה ביהודה ושומרון (ע"ר)

20210946

200,000

(ב) במסגרת נושא תמיכה עיקרי של הגנה על משקים חקלאיים מפני פשיעה חקלאית, הגישה ועמותת "השומר יו"ש - ארגון השמירה ביהודה ושומרון" בקשה לתמיכה בסך 367,540 ש"ח לשם ביצוע תכנית של הקמת שני צוותים ניידים שינדדו בין חוות חקלאיות ביהודה ושומרון ובבקעה. בבקשה פורטה התכנית של השמירה על השטחים החקלאיים באמצעות הצוותים הללו, באמצעות ריינג'רים וכן באמצעות רחפנים. לאחר שהועדה עיינה בבקשה ובצירופותיה, מקצה הוועדה תמיכה בסך 200,000 ש"ח. המינוח התואם ייועד להוצאות במסגרת הפרויקט, כמפורט בבקשה. למימוש ההקצבה תציג העמותה אסמכתאות להוצאות עבור הפריטים שצוינו בבקשה. ככל שההוצאות בפועל יפחתו מסך 400,000 ש"ח, יופחת בהתאמה יחסית סכום ההקצבה.

1,005,000

סה"כ למשרד:

من تقرير لجنة الممتلكات التابعة لوزارة العدل سنة 2021، حيث تم تخصيص مبلغ 200 ألف شيكل لجمعية "هشومير يوش" (صفحة 66)

وزارة السياحة: تنظيم جولات لمجموعات مختلفة مخصصة، تشمل أيضا زيارات للبوئر الاستيطانية الزراعية.³⁰ الحاخامية الرئيسية: قسم الكوشير التابع للحاخامية الرئيسية تقدم شهادات كوشر لمربي المواشي والأبقار القاطنين في هذه البوئر الزراعية، وهذا ما يتيح لهم تسويق منتجاتهم للجمهور الواسع.³¹ جامعة أريئيل: التي تمنح ساعات معتمدة للطلبة الذين يتطوعون في هذه البوئر الاستيطانية في إطار جمعية هشومير يوش.³²

المقاولون الفرعيون

في كانون الثاني (يناير) 2013، ونتيجة لأضرار العاصفة الكبرى، اتضحت أبعاد سرقة القطعان وأضرارها في أرجاء دولة إسرائيل عموما، وفي يهودا والسامرة على وجه الخصوص. لقد تم إغلاق مزارع، وغرق البعض الآخر في ديون هائلة، وتضررت الحصانة والقوة الوطنية وأذلت.

من موقع الويب الخاص بجمعية هشومير يوش

كما هو الحال العديد من المنظومات العامة الأخرى التي تقوم دولة إسرائيل بتمويلها، تمت أيضا خصخصة منظومة الاستيلاء على أراضي الضفة الغربية على مدار السنوات الماضية، بصورة جزئية، حيث يجري جزء من التمويل اليوم بواسطة هيئات مختلفة تقوم الدولة بتمويلها إما بصورة تامة أو جزئية. واحدة من المنظمات البارزة في سياق الاستيلاء على الأراضي في محيط البوئر الاستيطانية، هي جمعية هشومير يوش، التي تأسست سنة 1902. وقد حصلت الجمعية منذ سنة 2008 على أكثر من 6.5 مليون شيكل من الدولة، وغالبيتها من

29. يمكن الاطلاع على الوثيقة الكاملة عبر الرابط التالي: https://www.gov.il/he/departments/publications/reports/decisions_estates_committee/

30. على سبيل المثال، في 20 آذار (مارس) 2002، أقامت وزارة السياحة بجولة لـ "مراشيلين ومدونين في السامرة"، وقد شملت الجولة زيارة لبويرة 'چفعوت عولام' الاستيطانية التي تورط سكانها في أعمال استيلاء عنيف على مئات الدونمات

31. يمكن تنزيل القائمة الكاملة عبر الرابط التالي: https://www.gov.il/he/Departments/publications/reports/pirsum_bm

32. صفحة فيسبوك الخاصة بـ 'هشومير يوش'

خلال البند المخصص في ميزانية وزارة الزراعة لـ ”النشاط في الأراضي الزراعية في يهودا والسامرة“.³³ يتمثل الهدف المعلن لهذه الجمعية في ”تعزيز الأمن الشخصي والاقتصادي للمزارعين، والمزارع، ومربي المواشي في يهودا والسامرة“. وتخدم الجمعية، عمليا، كميليشيا مسلحة تمارس دورا نشطا في طرد الفلسطينيين من المناطق التي يسعى مستوطنو البؤر إلى الاستيلاء عليها. ويتمثل النشاط الأساسي للجمعية في نقل المتطوعين إلى تلك المزارع، حيث يقوم المتطوعون بمساعدة المستوطنين القاطنين في المكان بصورة منتظمة في مجال ”الحراسة“، بمعنى: فرض الإرهاب على التجمعات السكانية الفلسطينية القريبة. ووفقا لذلك، تم توثيق قيام ناشطي الجمعية في أكثر من مرة في نشاطات عنيفة. هنالك هيئتان إضافيتان تمولهما وزارة الزراعة لذات الغرض، وهما جمعية كيدماة، التي تدير عددا من القرى الطلابية في الضفة الغربية، والمدرسة التحضيرية ما قبل العسكرية الموجودة في مستوطنة بيت يتير.

واحدة من القنوات الأكثر انتشارا لتجنيد القوى العاملة وتحويل الأموال إلى البؤر الزراعية تتمثل في تجنيد أبناء الشبيبة، الذين هم بصورة أو بأخرى يعدّون من أبناء الشبيبة المعرضين للخطر. هنالك بؤر استيطانية تقام أصلا بوصفها ”مؤسسات تربوية“، لكن غالبيتها تكتشف الإمكانيات التربوية الكامنة في مثل هذه البؤر، بعد إقامتها. إن تجنيد أبناء الشبيبة مستوعب في منهج البؤر الاستيطانية لعدة أسباب: أنها توفر لهذه البؤر الاستيطانية غطاء الرسالية الاجتماعية الضرورية، وهو ما يوفر لهم طبقة إضافية من الحماية من خطر الإخلاء. إذ، من حقا يمكنه أن يتخذ موقفا رافضا لإعادة تأهيل أبناء الشبيبة المعرضين للخطر؟ 2. كون هؤلاء الفتيان قوة عمل متوفرة، زهيدة الثمن، وفي الغالب من السهل استخدامها لتنفيذ ما يتوجب على هذه البؤر الاستيطانية القيام به: طرد الفلسطينيين. 3. تقديم هذه البؤر الاستيطانية بوصفها ”مؤسسات تربوية“، يمثل قناة هامة لتوجيه الأموال من الدولة إلى البؤر.³⁴



تصوير: عبد الله أبو رحمة

33. للاطلاع على الدعم الحكومي للجمعية، راجعوا <https://www.guidestar.org.il/organization/580575629/govsupport>

34. مدونة كرم نابوت، 'المؤسسات التربوية بوصفها قصة سائرة: فقط في المناطق المحتلة'، 30.10.2019

تعد قضية إدارة أراضي الدولة قضية حساسة سياسيا وديبلوماسية، ولا أريد أن يعرف الاتحاد الأوروبي عن كل قطعة أرض يتم البناء عليها.

عضو الكنيست سموطريتش في [مداولة جرت](#) في اللجنة البرلمانية الدستورية حول: قانون دائرة الاستيطان: 21.12.2015

هنالك قضية هامة أخرى، تبذل السلطات والمستوطنون المشاركون في إنشاء البؤر الاستيطانية الزراعية جهودا كبرى لإخفائها، وهي قضية تخصيص الأراضي. بمعنى أن رخص الرعي التي يتم (أو لا يتم) في تلك المناطق التي يدعي المستوطنون تخصيصها لهم لغرض الرعي. وعلى حد علمنا، فإن هنالك ثلاثة دوافع رئيسية تقف خلف غموض السياسة هذا:

1. بالاستناد إلى موقع البؤر الاستيطانية، وتصنيف ملكية الأرض المحيطة بها، يمكننا أن نقول على وجه اليقين بأن جزءا من المستوطنين الموجودين في هذه البؤر، لا يملكون (ولا يمكن أن تكون لديهم) رخص رعي سارية المفعول من الجهة المخولة بإصدار مثل هذه الرخص.

2. كما سنرى أدناه، فحتى البؤر الاستيطانية القليلة التي تملك وثائق تخصيص أراضي رسمية، غير مهتمة بـ "تقييد نفسها" بالأراضي التي تم تخصيصها لهم رسميا، حيث إنهم يعملون على الاستيلاء على مناطق شاسعة لا يمكن مقارنة مساحتها بالأراضي المخصصة وفقا للتراخيص.

3. تشير تراخيص الرعي القليلة التي تمكّننا من الحصول عليها إلى الآن، إلى سياسة تخصيص الأراضي الإسرائيلية المرتكزة إلى النهب والعنصرية في الضفة الغربية، ومن الواضح أن السلطات لا مصلحة لديها بالملق بكشف هذه الوثائق. إذ يثبت كل من هذه الوثائق بأن آلاف الدونمات قد تم تحويلها إلى مستوطن وحيد، أو إلى زوج من المستوطنين كما أبرزنا أعلاه، في حالة الزوجين هار سينا.

لكي نحاول فهم مسألة تخصيص الأراضي، قمنا في شباط (فبراير) 2019 برفع طلب مستند إلى قانون حرية المعلومات إلى الإدارة المدنية، طلبنا فيه معطيات بشأن تخصيصات أراضي مُنحت لإسرائيليين لأغراض الرعي. وبعد نحو نصف العام، وصل رد الإدارة المدنية ويدعي أن المعلومات المطلوبة ليست متوفرة لديه. لهذا، توجهنا بالتماس مستند إلى قانون حرية المعلومات للمحكمة المركزية في القدس، حيث طالبنا بقيام الإدارة المدنية بتحويل المعلومات المطلوبة، رغم ادعائها بأن هذه المعلومات غير متوفرة لديها، وذلك لأن واجب الإدارة المدنية، المؤتمنة على إدارة تخصيصات الأراضي في الضفة الغربية، يتمثل في الاحتفاظ بالمعلومات المطلوبة.³⁵ وبعد تقديم الالتماس، تغيّر ادعاء الإدارة المدنية: إذ اتضح أن الإدارة قد "نجحت" في العثور على عدة وثائق متعلقة بتخصيص الأراضي للرعي في سنوات الثمانينيات، (والتي تطرّقنا إليها سابقا في موضع مبكر من هذه الوثيقة). أما فيما يتعلق بسائر التخصيصات، فقد ادعي بأن البحث عن وثائق تخصيص أراضي إضافية "سيكون مرتبطا بتخصيص غير معقول للموارد". وفي أعقاب ذلك، تم شطب الالتماس ولم يتم الكشف عن المعلومات.

35. الالتماس القضائي 6128-08-19. كرم نابوت وآخرين ضد الإدارة المدنية وآخرين


إن هذا النجاح، شديد المحدودية للالتماس، قد جاء نتيجة خطوة محسوبة تهدف للسماح للدولة بالاختباء خلف لواء الاستيطان، والذي تم بصورة مقصودة استثناء جميع نشاطاته، باستثناء تلك المتعلقة بالشؤون المالية، من قانون حرية المعلومات، في إطار تعديل "قانون مكانة الوكالة الصهيونية العالمية والوكالة اليهودية لأرض إسرائيل"، الذي بادر إليه عضو الكنيست سموطريتش سنة 2015.³⁶ في الوقت الراهن، يسمح الوضع القضائي للدولة مواصلة الاختباء خلف لواء الاستيطان، والادعاء بأن "المستندات ليست في حوزتها"، في حين يدعي لواء الاستيطان بأن قانون حرية المعلومات لا ينطبق على سياسات تخصيص الأراضي التي تمارسها. ولكن، وكما سنصف بعد قليل، تمكنت الإدارة المدنية من العثور على عقود تخصيص الأراضي المتعلقة بستّ بؤر استيطانية مختلفة، بعد نحو عامين من ذلك التاريخ.

جاءت هذه المعلومات في أعقاب التماس وجهته حركة "سلام الآن" إلى وزارة الزراعة، مطالبة إياها بوقف تحويل الدعم المالي من الوزارة إلى جمعية هشومير يوش، التي تم توثيق قيام ناشطيها في عدد

كبير من البؤر الاستيطانية غير القانونية. وقد رفضت وزارة الزراعة هذا المطلب بادعاء أنها تقوم فقط بتمويل نشاط الجمعية في البؤر التي توجد فيها تخصيصات أراضي تمت المصادقة عليها من الإدارة المدنية. وقد أرفقت الوزارة بردها، كمرجع، وثيقة فيها تفصيل لـ "معايير الدعم" التي تنظم عمل الوزارة في احتساب وتقديم الدعم للجمعية ولجمعيتين أخريين تعملان في استجلاب متطوعين للعمل في تلك البؤر الاستيطانية، وقد أتينا على ذكر هاتين الجمعيتين سابقاً: جمعية كيدماة، والكلية التحضيرية ما قبل العسكرية في بيت يتير. هذا المستند هام، لأنه قد سلط الضوء للمرة الأولى على مخصصات الأراضي للرعي، التي منحت فعلاً للمستوطنين، ويمكن منها أن نفهم عدة أمور من ضمنها إدراك سبب محاولات المستوطنين الحديثة لإخفاء هذه المعلومات، بمساعدة من غالبية الجهات السيادية الضالعة في الشأن:

לישראל אי"ש הציבור חופש מידע EVEN465-01-455 תשע"ט 2019	הגנה אזרחי	צבא מנהל פניות סימוכין: א' 4
--	---------------	---

בלמ"ס




לכבוד,
דרור אטקס
באמצעות דוא"ל:

הנדון: "בקשת חופש מידע מפות שטחים למטרות מרעה" - התייחסות מנהל א"ז אי"ש

סימוכין: פנייתך מתאריך ה- 17.02.2019

- הריני לאשר קבלת פנייתך בנושא שבנדון.
- בפתח הדברים, נציין כי ביום ה- 03.01.2017 ניתן פסק הדין בבג"ץ 6870/14 רגבים נ' ראש המנהל האזרחי, שם נקבע כי חוק חופש המידע אינו חל במישרין על המנהל האזרחי. יחד עם זאת, אין בדבר כדי לגרוע מתחולת עקרונות יסוד של המשפט המנהלי הישראלי על פעולותיו של המנהל האזרחי, לרבות מעקרונות חופש המידע במובניו הרחבים. תשובה זו מנוסחת ברוח הוראות חוק חופש המידע, ואין בכך כדי ללמד על תחולת החוק על הבקשה. להלן תובא התייחסות מנהל א"ז אי"ש לבקשה:
- המידע המבוקש בפנייתך אינו מצוי ברשותנו. לפיכך, הנני דוחה את הבקשה לקבלת מידע זה, בשים לב להוראות סעיף 38 לחוק חופש המידע. במאמר מוסגר יצוין כי המנהל א"ז אינו עוסק בהקצאת שטחי מרעה.
- תשומת לבך לכך, שעל החלטה זו, ניתן להגיש עתירה לבית המשפט לעניינים מנהליים בירושלים.
- לידיעתך.

בברכה,



בד יהודה, סגן
קצין פניות ציבור
ענף שירות מנהל א"ז

מדור פניות הציבור מנהל אזרחי אי"ש - טל: 074-7642929 / 4943*
פקס: 02-6599133, דוא"ל: mnz@mgar.co.il

رسالة الرد المرسله من الإدارة المدنية حول تخصيص الأراضي للمستوطنين
لأغراض الرعي في تموز (يوليو) 2019

1. لقد اتضح أن هنالك قسم صغير جدا من البؤر الاستيطانية لديها تخصيصات أراض مصادق عليها من قبل الإدارة المدنية. هذه الحقيقة تضع علامات سؤال كبيرة على التخصيصات التي أصدرت أو من المعقول جدا أنها لم تخصص، ربما لعشرات البؤر الاستيطانية الزراعية الأخرى. ويزداد وضوح وحدة علامات الاستفهام هذه عند التدقيق في الفجوات الهائلة القائمة بين مساحة الأراضي التي طالبت هذه الجمعيات الثلاث بالحصول على دعم لقاء حراستها في عامي 2019 - 2020، مقابل تلك التي تمت المصادقة على تخصيصها كمراعي، من قبل وزارة الزراعة.

2. بإمكاننا أن نقول، على وجه اليقين، أن ما لا يقل عن ثلاثة من المذكورة أسماؤهم في المستند، ضالعين في عمليات استيلاء على مساحات أراضي أكبر بعشرات الأضعاف من تلك التي خصصها ترخيص الرعي لهم. وفيما يلي بضعة أمثلة:

شبتاي كوشلويفسكي الذي يعيش في بؤرة استيطانية جنوب غربي جبل الخليل، يطلق عليها اسم مزرعة أبراهام، يدعي في صفحة الفيسبوك الخاصة به بأن المزرعة "مسؤولة عن حراسة نحو 9000 دونم من أراضي الدولة"، في حين أن تخصيص الأرض الممنوح له وفقا للوثيقة هو 2000 دونم، وهي مساحة هائلة بحد ذاتها، لكنها تبلغ أقل من ربع المساحة التي يدعي كوشلويفسكي حمايتها.³⁷

ديدي عاموسي (تمت تهجئة اسمه في الوثيقة بصورة خاطئة) الذي يسكن في البؤرة الاستيطانية القريبة من مستوطنة روتر، شمالي غور الأردن، حصل على تخصيص أرض للرعي بمساحة 370 دونم، إلا أن زوجته شيرة عاموسي تأتي على ذكر أرقام مختلفة تماما: "الأراضي المحيطة بالبلدة تمتد على مسافة نحو 4000 دونم نرعى فيها مواشينا، كما نحرس الأراضي..."³⁸

نريا بن بازي (تمت تهجئة اسمه في الوثيقة بصورة خاطئة) الذي أتينا على ذكره سابقا، أقام واحدة من النقاط الاستيطانية الزراعية الأكثر عنفا في الضفة الغربية، جنوبي مستوطنة ريمونيم، وقد استولى، في تقديرنا، على أرض تزيد مساحتها عن 6000 دونم، غالبيتها العظمى مسجلة في الطابو كملكية فلسطينية خاصة. ولكن تم تخصيص 546 دونما له فقط، بصورة رسمية، وفقا للإدارة المدنية.³⁹



مزرعة إيتامار كوهين
تأسست سنة 2013 على أراضي قرية عقربا، جنوب شرقي نابلس

37. صفحة فيسبوك الخاصة بـ 'حفات أبراهام'

38. موقع الويب الخاص بمجلس المستوطنين في يهودا والسامرة وغزة، مقابلة مع شيرة عاموسي، 18.9.2017. <http://myesha.org.il/?Categor> yID=379&ArticleID=7684

39. أ. أشerman 'لقد ضربوني، لكنني لست أنا المهم هنا'، هآرتس، صفحة آراء، 15.4.2021



מדינת ישראל
משרד החקלאות ופיתוח הכפר
האגף לגורמי ייצור



כ"ג סיון, תשפ"א
3 יוני, 2021

**מבחני תמיכה בקבוצות מתנדבים ביישובים חקלאיים מתנדבים בחקלאות (להלן: "מבחני התמיכה")
ועדת תמיכה מיום 3.6.2021 – אושר בסבב חתימות**

דיון בנושא אישור תמיכה עבור פעילות בשטחי חקלאות באיו"ש במהלך השנים 2019-2020

1. בהמשך להחלטות ועדת התמיכות מהתאריכים 26.3.2019 ו-25.11.2020 בדבר חלוקת כספי התמיכה לעמותות שנמצאו זכאיות במסגרת מבחני התמיכה במהלך השנים 2019-2020, עלה הצורך בדיון בוועדה. וזאת אגב הנחייתה של היועצת המשפטית למשרד, להתניית אישור תמיכה עבור פעילות בשטחי חקלאות באיו"ש, בקבלת אישור המינהל האזרחי בלבד כהוכחה על החזקת קרקע כדין ולא בדרך אחרת (לרבות לא בדרך של אישור החטיבה להתיישבות).
2. לצורך כך, נבדקו בשנית העמותות שבקשתן לתמיכה כללה פעילות בשטחי חקלאות / מרעה באיו"ש, וזאת במסגרת מבחני התמיכה בשנים 2019-2020.
3. יובהר כי בתחילת שנת 2020 פורסמו מבחני תמיכה לחלוקת כספים לצורך תמיכה בפעילות חיונית דחופה של מתנדבים בעבודות חקלאיות (הוראת שעה) בתקופת הקורונה, אשר לא נדרשה במסגרתם הוכחת חזקה בקרקע, כפי שהדבר נדרש במבחני תמיכה בשנים 2019-2020, לפיכך הבקשות שהוגשו במסגרתם אינן רלבנטיות לדיון זה.
4. מהבדיקה כאמור על הממצאים שלהלן:
 - א. העמותות שבקשותיהן התייחסו לפעילות בשטחי איו"ש בשנים 2019-2020 הינן: השומר יו"ש, קד"צ בית יתיר וקדמה.
 - ב. עבור חלק משטחי הקרקעות שנכללו בבקשות, נמצא אישור המינהל האזרחי וזאת בהתבסס על סיכומי דיון של רת"ח תשתיות במינהל האזרחי מהתאריכים 1.8.2018, 29.4.2019 ו-25.05.2020 המצ"ב.
 - ג. כמו כן, להלן טבלה המרכזת את שמות החקלאים והיקף השטחים (בדונמים) בהם בוצעה הפעילות הנתמכת ולגביהם קיים אישור המינהל האזרחי.

האגף לגורמי ייצור, דרך המכבים ראשל"צ, ת.ד. 30 בית דגן 50200.



מדינת ישראל
משרד החקלאות ופיתוח הכפר
האגף לגורמי ייצור



2020					
קד"צ בית יתיר		קדמה		השומר יו"ש	
שטח	חקלאי	שטח	חקלאי	שטח	חקלאי
1,008	יעקב שכטר	1,195	נתי שולב	2,000	שבתאי קושילבסקי
2,000	שבתאי קושילבסקי			1,008	יעקב שכטר
				3,600	יהושפא תור
				1,195	נתי שולב
				370	דידי ערוסי
				546	נרי בן פז
2019					
קד"צ בית יתיר		קדמה		השומר יו"ש	
שטח	חקלאי	שטח	חקלאי	שטח	חקלאי
2,000	שבתאי קושילבסקי	1,195	נתי שולב	2,000	שבתאי קושילבסקי
				1,195	נתי שולב
				3,600	יהושפא תור

ד. לאור העובדה שבמבחני התמיכה נקבע בסעיף 5 כי " סכום התמיכה למבקש בכל מקרה לא יעלה על 75% מהעלות הכוללת של תוכנית הפעילות ההתנדבותית. כמו כן, לא תוכר לעניין מבחנים אלה פעילות שהיקפה עולה על כפל היקף הפעילות בשנה שקדמה לשנה בעדה מבוקשת התמיכה".

להקטנת היקף השטחים, כתוצאה מבדיקת קיומו של אישור המינהל האזרחי להחזקת הקרקע כדן, לרוב לא היתה כל השפעה על סכום התמיכה שאושר מלכתחילה, שהוגבל במילא באחת מהתקרות שנקבעו במבחני התמיכה, וזאת למעט בקשתה של עמותת קדמה כפי שיפורט להלן.
ה. הקטנת היקף שטחי הבקשה של עמותת קדמה, בהתאם לשטחים המאושרים על ידי המינהל האזרחי הפחיתה את סכום הזכאות לתמיכה ב- 118,787 ₪. בטרם קבלת החלטה בוועדה המפחיתה את סכום התמיכה כאמור, תינתן לעמותת קדמה ארכה של 4 חודשים ממועד החלטה זו, להמציא את אישור המינהל האזרחי עבור שטחי הפעילות באיו"ש שנכללו בבקשתן שהוגשה בשנת 2020.

5. להלן טבלת נתונים מעודכנת עבור העמותות שלעיל:

מבחני התמיכה 2020

העמותה	שטח כולל בדונם בבקשת התמיכה 2020	שטח מאושר מנהל אזרחי 2020	תמיכה מבוקשת	תמיכה מאושרת עפ"י השטח המעודכן	תמיכה לאחר עדכון שטחים
השומר יו"ש	52,112	8,719	2,159,250	1,500,000	1,500,000
קד"צ בית יתיר	42,106	3,008	900,000	900,000	900,000
קדמה	46,471	1,195	1,537,500	1,537,500	1,418,713

האגף לגורמי ייצור, דרך המכבים ראשל"צ, ת.ד. 30 בית דגן 50200.



מדינת ישראל
משרד החקלאות ופיתוח הכפר
האגף לגורמי ייצור



מבחני התמיכה 2019

העמותה	שטח סליל בדונם בבקשת התמיכה	שטח מאושר מנהל בדונם אזרחי	תמיכה מבוקשת	תמיכה מאושרת	שולם עד סה	תמיכה לאחר עדכון שטחים
השומר יו"ש	46,648	6,795	1,500,000	1,439,745	1,071,545	1,439,745
קד"צ בית יתיר	6,620	2,000	875,000	686,381	598,352	686,381
קדמה	37,115	1,195	1,612,500	1,537,500	669,463	1,537,500

יבין השנים 2019 ל-2020 שונתה שיטת חישוב השטחים הנתמכים כך שכל 50 דונם מרעה חושב כדונם אחד לצורך התמיכה.

החלטת הוועדה

בהתאם לממצאים לעיל הוועדה מאשררת את כתבי ההתחייבות במלואם שניתנו לעמותות השומר יו"ש וקד"צ בית יתיר.

עבור עמותת קדמה, סכום התמיכה המאושר עומד על 1,454,773 ₪, אישור יתרת הסכום מותנה בקבלת אישור המנהל האזרחי עבור השטחים מושא הבקשה. דיון נוסף בבקשה זו יתקיים בתחילת אוקטובר 2021.

<p>עופר זיו חשב המשרד</p>	<p>עו"ד חנאן טוּחִי נציגת היועצת המשפטית</p>	<p>ד"ר אסף לוי יו"ר הוועדה</p>
	<p>עוזי שץ חבר ומרכז הוועדה</p>	<p>תמי שאולקר נציגת מחוז - חברת ועדה</p>

האגף לגורמי ייצור, דרך המכבים ראשל"צ, ת.ד. 30 בית דגן 50200.

وثيقة "معايير دعم مجموعات المتطوعين في البلديات الزراعية والمتطوعين في الزراعة" الصادرة عن
وزارة الزراعة في حزيران (يونيو) 2021 (بلطف من حركة "سلام الآن")

مستوطن واحد، وأرض مساحتها 3600 دونم

في الوثيقة الصادرة عن وزارة الزراعة: ، يبرز تخصيص أرض واحد لمساحة تبلغ 3600 دونما، منحت لشخص محظوظ واحد: إنه يهوشياط تور، أحد مؤسسي بؤرة حفات ماعون الاستيطانية، وهي واحدة من البؤر الاستيطانية الأشد عنفا في الضفة الغربية. تتطابق هذه المعلومات مع وثيقة قام أحد ناشطي "تعايش" بتصويرها أثناء نشاط مرافقة رعاة، يوم السبت الموافق 9.2.2019: حيث أن رخصة الرعي الموقعة بين لواء الاستيطان وتور، في مطلع سنة 2019، لمدة سنة، منح لواء الاستيطان لتور حق الرعي، بموجبه، في 3600 دونم، وهي منطقة هائلة تغطي حوالي 90% من منطقة نفوذ مستوطنة معون.⁴⁰ ولكن، نظرا لأن تور لم تكن لديه الحاجة أو القدرة على السيطرة الفعلية على كل هذه المساحة الشاسعة، فقد تمت في سنة 2020 إقامة بؤرة استيطانية زراعية إضافية شمالي مستوطنة معون من قبل مستوطن يطلق عليه سيسخار من، وهو الجار السابق لتور في حفات ماعون، وهو مثل تور أيضا، مشتبه به في السابق بارتكاب نشاط قومي عنيف.⁴¹ يمكننا تلخيص هذا الفصل بالقول أنه لا توجد الحاجة لإعمال الخيال لكي نخمن سبب عدم قدرة الإدارة المدنية قبل عامين من ذلك التاريخ، على تجنيد موارد "لمحاولة العثور على عقود تخصيص الأراضي للرعي التي طلبناها. وهي تلك العقود التي نجحت وزارة الزراعة في العثور عليها بعد عامين من ذلك الوقت.



المستوطنين يهوشياط تور، ويسسخار من، على أراضي يطا، بتاريخ 8.8.2020 (تصوير: غاي بوطابيا)

40. حول تاريخ مستوطنة معون، راجعوا تقريرا بعنوان "أصحاب الأيدي الطويلة" ، ص. 60

41. ع. هس، "آثار المشتبه به بارتكاب جريمة كراهية ضد فلسطينيين لم تؤد إلى شيء"، هآرتس، 15.2.2014

1 ברשיון זה, "הקרקע" מיושבת על ידי הממונה על הרכוש הממשלתי והמוסדות הרושמיים בהסכם הרשאה שנתקם מיום 30.06.2019 מידע נוסף, הכלול בתחום השטח המסומן על ידי הממונה על הרכוש הממשלתי והמוסדות הרושמיים בהסכם הרשאה שנתקם מיום 30.06.2019.

2 הקרקע מיושבת לשם זיהוי בצבע אדום בתרשים המצורף שיצורף לרשיון זה ומהווה/ויהווה עם צורה חלק בלתי נפרד ממנו.

3 המרשה מרשה בזה למורשה להשתמש בקרקע לתקופת ההרשאה למטרות רעייה בלבד.

4 תקופת ההרשאה - תקופה המתחילה ביום 01/01/19 ומסתיימת ביום 30/01/2020.

5 במקרה לאמור בהסכם זה, המרשה לא יגבה דמי רעייה מחמורשה.

6 המרשה מתחייב:

א. לא להעביר לאחר כל זכות מוזכרות לפי רשיון זה, לא להעביר או למסור לאחר את הקרקע או חלק ממנה, ולא להרשות לאחר להנמיט את הקרקע או חלק ממנה, על מנת להסיר ספק מוצהר בזה כי אסור למורשה לשעבד את זכויותיו לפי כתב הרשאה זה בכל צורה שהיא, לרבות ע"י משכון.

ב. לשלם את כל המיסים, ארנונות ושאר תשלומי חובה החלים על הקרקע לפי כל חוק, דין, תקנה או חיוב אחר, בין שהם חלים על המחזיק ובין שהם חלים על בעל הקרקע.

ג. לא לבצע כל שינוי בקרקע או בחלק ממנה, לא להרוס ולא להקים עליה כל מבנה בין ארעי ובין קבוע, לא לפרק או לקלקל ולא להתקין בקרקע כל מתקן ולא לחבר אליה כל דבר חלוקה קבוע, לא להפזר בה בורות ולא לעשות כל פעולה המוגעת העלולה לפגוע בקרקע - אלא בהסכמת המרשה בכתב ובתנאים לתיקוב המרשה.

ד. לנקוט בכל אמצעי הזהירות הדרושים כדי למנוע שריפות בקרקע או בסביבתה ולמלא אחרי כל הוראות המרשה והרשויות המוסמכות בעניין מניעת שריפות.

ה. לפנות את המרשה, פיצוי מלא, בעד כל נזק שיגרם לקרקע, ובעד כל חבלה ונזק בגוף וברכוש שיגרמו לכל צד שלישי, לרבות שלוחי המרשה, כתוצאה מאי-קיום הוראה מהוראות הרשיון זה או מאי-קיום כל חוק, שהיא, ע"י המרשה, שלוחו או סוכניו או על ידי אדם שלישי הנמצא בקרקע בהסכמתו של המרשה.

ו. אם המרשה יחוייב לשלם כל סכום שהוא כתוצאה מהפעולות האמורות בסעיף קטן (1) לעיל מתחייב המרשה להחזיר למרשה תוך 14 יום מתאריך קבלת הדרישה מטעם המרשה כל סכום ששולם על ידיו, כולל הוצאות המשפט ושכ"ט.

ז. חשבון שיושג למורשה ע"י המרשה בקשר לסכומים הנ"ל ישמש הוכחה מספקת לכוננות הסכומים ששולמו - בתנאי שהמרשה יודיע בהקדם למורשה על כל דרישה או תביעה כזו, כדי לאפשר למורשה לתגן על זכויותיו.

ח. לא להשקיע בקרקע השקעת קבע או זמנית, למעט השקעה זמנית הדרושה לצורך מימוש המטרה לתקופת הרשאה.

הסכם הרשאה לרעייה

(להלן הרשיון)

שנת 2019 לחודש 01/01 שנת 2019 ביום 24

בין

ההסתדרות הציונית העולמית באמצעות החטיבה להתיישבות (להלן המרשה), שכתובתו לצורך חוק בתי המוסדות הלאומיים, רחוב המלך גורג' 48, ירושלים

מצד אחד:

בין

מס' זיהוי 027800333

מס' זיהוי

מס' זיהוי

ס' יחד וכל אחד מהם לחד (להלן - המורשה), שכתובתו לצורך חוק זה היא:

מצד שני:

המרשה מצוין כי עדו מונה כיום 400 ראשים לפי המידע המצוי ב...

המרשה יחוייב לשלם את שטח הקרקע ואת עלויות את מיסים הקרקע ע"י משלוח חודשי למורשה, ואם ובאשר משרד החקלאות יודיע לו כי מספר הראשים קטן מהנקוב לעיל, הודעה תשלח למורשה במכתב בנספח לתנאי ההרשאה דלעיל וחולו התנאים המיוחדים, דלהלן:

ולראיה באו הצדדים על החתום:

המרשה:

ההסתדרות הציונית העולמית על ידי המוסמכים לחתום בשמה:	תאריך החתימה	חתימה
	27-01-2019	

מורשה:

שם פרטי ומשפחה	מספר זיהוי	חתימה
1. יהושפט בן יצחק	027800333	
2.		

אישור עורך דין

הודיע, מאשר כי ביום 24.01.19 הופיעו בפני יחיד המרשה, ח"ח 'יהושפט בן יצחק' וראו את...

חתימת עורך הדין

חתימת עורך הדין	חתימת עורך הדין	חתימת עורך הדין
רחם בן יצחק 34	אמיר בן יהודה 4803	

اتفاقية إذن للرعي، موقع بين لواء الاستيطان وبين يهوشפט تور، الساكن في بؤرة حفات معون الاستيطانية غير القانونية. (تم تصويرها من قبل ناشطي تعایش بتاريخ 9.2.2019)